

Cura e pulizia dei sistemi per ecografia e dei trasduttori

Sommaro

1	Nozioni preliminari.....	5
	Simboli di avvertenza.....	7
	Commenti dei clienti.....	8
	Assistenza clienti.....	8
	Convenzioni adottate nel materiale informativo per l'utente.....	8
	Forniture e accessori.....	9
2	Sicurezza.....	11
	Avvisi di avvertenza e attenzione.....	11
	Avviso sui prodotti in lattice.....	14
	Avvertenza medica dell'ente FDA relativa al lattice.....	15
	Prevenzione delle infezioni.....	17
	Encefalopatia spongiforme trasmissibile.....	19
	Rivestimenti protettivi per trasduttore.....	19
3	Pulizia e manutenzione del sistema.....	21
	Disinfettanti e detergenti per le superfici del sistema.....	21
	Pulizia e disinfezione del sistema e dell'apparecchiatura ECG.....	24
	Pulizia del sistema e dell'apparecchiatura ECG.....	26
	Disinfezione delle superfici del sistema e dell'apparecchiatura ECG.....	27
	Manutenzione del sistema Lumify.....	28
	Pulizia della trackball.....	28
	Pulizia del filtro dell'aria del sistema.....	29
	Pulizia e disinfezione dell'adattatore CA.....	30
4	Cura dei trasduttori.....	33
	Metodi di cura del trasduttore.....	33

Cura dei trasduttori non TEE.....	36
Avvisi di avvertenza e attenzione per la disinfezione dei trasduttori non TEE.....	37
Pulizia di trasduttori non TEE, di cavi e di connettori.....	43
Disinfezione di basso livello dei trasduttori non TEE.....	47
Disinfezione di alto livello dei trasduttori non TEE.....	49
Sterilizzazione dei trasduttori non TEE.....	52
Cura dei trasduttori USB.....	56
Avvisi di avvertenza e attenzione per i trasduttori USB.....	57
Pulizia di trasduttori USB, cavi e connettori.....	62
Disinfezione di basso livello dei trasduttori USB.....	66
Disinfezione di alto livello dei trasduttori USB.....	68
Sterilizzazione dei trasduttori USB.....	71
Cura dei trasduttori TEE.....	71
Avvisi di avvertenza e attenzione per i trasduttori TEE.....	73
Linee guide per trasduttori TEE.....	81
Pulizia, disinfezione e sterilizzazione dei trasduttori TEE mediante immersione o AER.....	84
Gel per trasmissione degli ultrasuoni.....	88
5 Immagazzinaggio e trasporto dei trasduttori.....	91
Immagazzinaggio e trasporto dei trasduttori.....	91
Imballaggio per il trasporto	91
Conservazione giornaliera e immagazzinaggio a lungo termine.....	91
6 Disinfettanti per sistemi e trasduttori.....	93
Disinfettanti.....	93
Fattori che influiscono sull'efficacia del disinfettante.....	95
Scegliere i disinfettanti e i detergenti.....	95

1 Nozioni preliminari

Tutti i sistemi per ecografia e trasduttori richiedono operazioni di cura, pulizia e manipolazione appropriate. Tali operazioni comprendono ispezioni e operazioni di pulizia, disinfezione o sterilizzazione, secondo le necessità. Questo manuale contiene le informazioni e le istruzioni per una pulizia, una disinfezione e una sterilizzazione efficaci dei sistemi per ecografia e dei trasduttori Philips. Queste istruzioni aiutano inoltre a prevenire possibili danni durante la pulizia, la disinfezione e la sterilizzazione, che potrebbero invalidare la garanzia.

Le informazioni presenti in questo manuale sono applicabili ai seguenti sistemi per ecografia:

- Serie Affiniti
- Serie ClearVue
- CX30
- CX50
- Serie EPIQ
- HD5
- HD6
- HD7
- Serie HD11
- HD15
- iE33
- iU22
- Lumify
- Sparq
- Xperius (distribuito da B. Braun)

Per informazioni su sistemi per ecografia o trasduttori Philips non specificamente menzionati nel presente documento, fare riferimento al relativo *Manuale per l'utente*, che contiene informazioni specifiche sul sistema e sui trasduttori in uso.

Prima di tentare di pulire o disinfettare un sistema o i suoi trasduttori, leggere il manuale e attenersi rigorosamente a tutti gli avvisi di avvertenza e attenzione. Prestare particolare attenzione alle informazioni riportate nella sezione “Sicurezza”.

Per una lista di disinfettanti e detergenti compatibili con il sistema per ecografia Philips e con i trasduttori in uso, fare riferimento a *Disinfettanti e soluzioni detergenti per sistemi per ecografia e trasduttori* (disponibile nella documentazione allegata al sistema) o al sito web dedicato:

www.philips.com/transducercare

Per una lista di trasduttori supportati dal sistema, fare riferimento al relativo *Manuale per l'utente*, che contiene informazioni specifiche sul sistema in uso e sui trasduttori.

Per ulteriori informazioni:

- In Nord America, contattare Philips al numero 800-722-9377.
- Fuori dal Nord America, rivolgersi al rappresentante locale di Philips.
- Visitare il sito web dedicato:

www.philips.com/transducercare

Questo documento e le informazioni qui contenute sono di proprietà di Philips Healthcare (“Philips”) e vanno considerate di natura strettamente confidenziale; non possono quindi essere riprodotte, copiate per intero o in parte, adattate, modificate, divulgate a terzi o diffuse senza il previo consenso scritto dell’Ufficio legale di Philips. Questo documento è riservato ai clienti e viene concesso loro in licenza come parte dell’acquisto dell’apparecchiatura Philips o riservato per la conformità alle regolamentazioni richieste dall’FDA in base alla normativa 21 CFR 1020.30 (e qualsiasi modifica alla normativa) e ai requisiti locali. L’utilizzo del presente documento da parte di persone non autorizzate è assolutamente vietato.

Philips fornisce il presente documento senza alcuna garanzia di sorta, espressa o implicita, inclusa (ma non solo) qualsiasi garanzia implicita di commerciabilità e di adeguatezza a un particolare scopo.

Philips ha adottato le opportune misure per garantire la precisione del presente documento. Tuttavia Philips declina qualsiasi responsabilità per eventuali errori od omissioni e si riserva il diritto di apportare modifiche senza preavviso a qualsiasi prodotto ivi menzionato, al fine di migliorarne l'affidabilità, la funzione o il disegno. Philips può apportare miglioramenti o modifiche ai prodotti o ai programmi illustrati nel documento in qualsiasi momento.

La copia non autorizzata del presente documento, oltre alla violazione del copyright, potrebbe ridurre la capacità di Philips di fornire agli utenti informazioni accurate e aggiornate.





“xMATRIX” è un marchio di fabbrica di Koninklijke Philips N.V.

I nomi di prodotti non di Philips possono essere marchi commerciali di proprietà dei rispettivi detentori.

Simboli di avvertenza

Il sistema potrebbe utilizzare i seguenti simboli di avvertenza. Per ulteriori simboli utilizzati sul sistema, fare riferimento alla sezione “Sicurezza” del *Manuale per l'utente*.

Simboli di avvertenza

Simbolo	Descrizione
	Indica un avviso di attenzione.
	Tensioni elettriche pericolose: è visualizzato accanto ai terminali ad alta tensione e indica la presenza di tensioni superiori a 1.000 V CA (600 V CA negli Stati Uniti).
	Identifica la sensibilità alla scarica elettrostatica (ESD) di un connettore non collaudato in base alle specifiche definite in IEC 60601-1-2. Non toccare i pin di connessione esposti. Il contatto con pin esposti potrebbe causare una scarica elettrostatica e danneggiare il prodotto.
	Indica che l'utente dovrebbe consultare le informazioni relative alla sicurezza allegate alle istruzioni per l'uso.

Commenti dei clienti

Se sono necessari ulteriori chiarimenti o se si rileva un errore nelle informazioni per l'utente, negli Stati Uniti, contattare Philips al numero 800-722-9377; fuori dagli Stati Uniti, rivolgersi al rappresentante locale dell'Assistenza clienti di Philips.

Assistenza clienti

I rappresentanti dell'Assistenza clienti sono a disposizione in tutto il mondo per rispondere a quesiti relativi ai prodotti e per fornire servizi di manutenzione e assistenza tecnica. Per ottenere assistenza, rivolgersi al rappresentante locale di Philips. Per informazioni sulle sedi di assistenza clienti, rivolgersi all'ufficio indicato di seguito o visitare la pagina "Contact us" del sito Web di Philips Healthcare:

www.healthcare.philips.com/main/about/officelocator/index.wpd

Philips Ultrasound, Inc.

22100 Bothell Everett Hwy, Bothell, WA 98021-8431, USA

800-722-9377

Convenzioni adottate nel materiale informativo per l'utente

Le informazioni per l'utente allegate al prodotto utilizzano le seguenti convenzioni tipografiche, per facilitare il reperimento e la comprensione delle informazioni necessarie:

- Tutte le procedure sono numerate e le sottoprocedure sono contrassegnate da lettere. Per ottenere i risultati desiderati, è necessario eseguire le operazioni nella sequenza indicata.
- Gli elenchi puntati riportano informazioni generali relative a una particolare funzione o procedura. Questi elenchi non implicano una sequenza particolare di esecuzione.
- Per lato sinistro del sistema si intende il lato a sinistra dell'operatore in piedi di fronte al sistema. Il lato anteriore del sistema è la parte più vicina all'operatore durante l'uso.

- Con il termine trasduttori vengono indicati sia i trasduttori che le sonde pencil, a meno che non sia necessario fare una distinzione tra i due strumenti.

Le informazioni essenziali per la sicurezza dell'operatore e per un utilizzo ottimale del prodotto vengono riportate nelle informazioni per l'utente come segue:



AVVERTENZA

Il testo di Avvertenza intende segnalare informazioni vitali per la sicurezza di operatori e pazienti.



ATTENZIONE

Il testo di Attenzione evidenzia azioni che potrebbero danneggiare il prodotto e di conseguenza invalidare la garanzia o il contratto di assistenza oppure azioni che potrebbero causare la perdita di dati del paziente o del sistema.

NOTA

Le note sottolineano importanti informazioni per un funzionamento più efficiente del prodotto.

Forniture e accessori

Per informazioni su come ordinare forniture e accessori, fare riferimento al *Manuale dell'utente*.

2 Sicurezza

Leggere le informazioni contenute in questa sezione per garantire la sicurezza di tutti coloro che utilizzano e provvedono alla manutenzione del sistema per ecografia, di tutti i pazienti sottoposti a esami e per assicurare la qualità del sistema e dei suoi accessori.

Le informazioni di sicurezza che si riferiscono a un compito specifico di pulizia o disinfezione sono incluse nella procedura relativa a tale compito.

Avvisi di avvertenza e attenzione

Per garantire la massima sicurezza durante l'utilizzo di detergenti e disinfettanti, osservare le seguenti avvertenze e precauzioni.



AVVERTENZA

I disinfettanti sono consigliati in base alla loro compatibilità chimica con i materiali utilizzati nei prodotti, non in base alla loro efficacia biologica. Per quanto riguarda l'efficacia biologica di un disinfettante, fare riferimento alle direttive e alle raccomandazioni fornite dal produttore del disinfettante, dalla FDA (Food and Drug Administration) e dai Centers for Disease Control (CDC).



AVVERTENZA

Il livello di disinfezione necessario per un dispositivo è determinato dal tipo di tessuto con cui dovrà entrare in contatto e dal tipo di trasduttore usato. Accertarsi che il tipo di disinfettante sia indicato per il tipo di trasduttore e per le relative applicazioni. Per informazioni sui requisiti relativi ai livelli di disinfezione, fare riferimento a **“Metodi di cura del trasduttore” a pagina 33. Consultare inoltre le istruzioni sull'etichetta del disinfettante e le raccomandazioni della Association for Professionals in Infection Control, della Food and Drug Administration (FDA) e dei Centers for Disease Control (CDC).**

**AVVERTENZA**

Quando si sterilizza un trasduttore, accertarsi che la concentrazione dello sterilizzante e la durata del contatto siano idonee alla sterilizzazione. Seguire attentamente le istruzioni del produttore.

**AVVERTENZA**

Se si usa una soluzione premiscelata, accertarsi di rispettarne la data di scadenza.

**AVVERTENZA**

Osservare le raccomandazioni del produttore del disinfettante.

**AVVERTENZA**

Per evitare il rischio di scosse elettriche, non usare un trasduttore che sia stato immerso oltre il livello specificato per la pulizia o la disinfezione.

**ATTENZIONE**

Non pulire il sistema, le periferiche o i trasduttori con detergenti abrasivi, acetone, MEK, diluenti per pitture o altri solventi aggressivi.

**ATTENZIONE**

Non usare Sani-Cloth AF3 o Super Sani-Cloth per disinfettare il sistema.

**ATTENZIONE**

Non usare detergenti per il vetro o prodotti contenenti candeggina per pulire gli schermi. Rimuovere immediatamente disinfettanti o detergenti per evitare che rimangano residui.

**ATTENZIONE**

Sui display usare un panno in microfibra; non usare asciugamani di carta.

**ATTENZIONE**

Anche se le superfici del sistema e i trasduttori sono resistenti al gel per la trasmissione degli ultrasuoni, all'alcol e ai disinfettanti, quando si utilizzano queste sostanze, occorre rimuoverle immediatamente per prevenire danni permanenti.

**ATTENZIONE**

L'uso di disinfettanti non raccomandati, l'uso di concentrazioni della soluzione non corrette o l'immersione di un trasduttore a una profondità maggiore o per un periodo di tempo più lungo rispetto alle istruzioni potrebbero danneggiare o scolorire il trasduttore e ne invalidano la garanzia.

**ATTENZIONE**

Le uniche parti dei trasduttori con connettori USB che possono essere pulite usando alcol isopropilico sono l'alloggiamento del trasduttore e la lente (finestra acustica). Le uniche parti dei trasduttori non TEE che possono essere pulite usando alcol isopropilico sono l'alloggiamento del connettore, l'alloggiamento del trasduttore e le lenti. Nei trasduttori TEE, le uniche parti che possono essere pulite usando alcol isopropilico sono l'alloggiamento del connettore e l'alloggiamento di controllo. Accertarsi che la soluzione contenga al massimo il 70% di alcol. Non pulire nessun'altra parte di un trasduttore con alcol isopropilico (inclusi i cavi, connettori USB o i pressacavo), poiché può danneggiare tali parti del trasduttore. Questo tipo di danno non è protetto dalla garanzia o dal contratto di assistenza.

**ATTENZIONE**

Alcuni prodotti di pulizia e disinfezione potrebbero scolorire se il disinfettante e il gel residui non sono stati completamente rimossi prima di ogni uso. Prima di utilizzare detergenti e disinfettanti rimuovere sempre completamente il gel. Se necessario, laddove compatibile con l'uso, per rimuovere l'accumulo di residui sul sistema e sui componenti del trasduttore, è possibile usare alcol isopropilico al 70%.

Avviso sui prodotti in lattice

Il sistema per ecografia di Philips e i trasduttori non contengono lattice in gomma naturale nella parti che vengono a contatto con esseri umani.

**AVVERTENZA**

I rivestimenti protettivi per trasduttore potrebbero contenere lattice di gomma naturale, che può causare reazioni allergiche in alcune persone.

**AVVERTENZA**

La fascetta del bocaglio per la protezione dei denti M2203A contiene lattice di gomma naturale che può causare reazioni allergiche.

Avvertenza medica dell'ente FDA relativa al lattice**March 29, 1991, Allergic Reactions to Latex-Containing Medical Devices (Reazioni allergiche ai dispositivi medicali contenenti lattice, 29 marzo 1991)**

In seguito a segnalazioni riguardanti gravi reazioni allergiche ai dispositivi medicali che contengono lattice (gomma naturale), l'ente FDA consiglia al personale che opera nel campo medico di identificare i pazienti allergici al lattice e di essere pronti a trattare eventuali reazioni allergiche in modo tempestivo. Le reazioni dei pazienti al lattice possono variare da un'orticaria da contatto fino all'anafilassi sistemica. Il lattice è un componente presente in molti dispositivi medicali, compresi i guanti chirurgici e da esame, cateteri, tubi da intubazione, maschere per anestesia e dighe dentarie.

Il numero di segnalazioni ricevute dall'ente FDA riguardo alle reazioni allergiche causate da dispositivi medicali che contengono lattice è recentemente aumentato. Una marca di punte per clistere con supporto in lattice è stata recentemente ritirata dal mercato in seguito al decesso di diversi pazienti causato da reazioni anafilattoidi durante le procedure di clistere di bario. Altre segnalazioni di reazioni allergiche al lattice sono inoltre contenute nella letteratura medica. Un'esposizione ripetuta al lattice contenuto sia in dispositivi medicali che in altri prodotti di consumo potrebbe essere la causa dell'aumento della sensibilità a questo materiale. Ad esempio, è stato documentato che dal 6% al 7% del personale chirurgico e dal 18% al 40% dei pazienti con spina bifida sono allergici al lattice.

Le proteine contenute nel lattice sembrano essere la causa principale delle reazioni allergiche. Non è nota l'esatta quantità di proteine che può causare reazioni allergiche gravi, ma l'ente FDA sta collaborando con i produttori di dispositivi medicali contenenti lattice per ridurre al minimo il livello di proteine contenute in tali prodotti.

Le raccomandazioni dell'ente FDA dirette agli operatori sanitari riguardo a questo problema sono le seguenti:

- L'anamnesi dei pazienti deve includere domande riguardanti la sensibilità al lattice. Questa raccomandazione è particolarmente importante nel caso di pazienti da sottoporre a procedure chirurgiche e radiologiche, di pazienti affetti da spina bifida e del personale sanitario. Potrebbe essere utile includere domande su prurito, eritemi o sibilo respiratorio dopo avere indossato guanti in lattice o avere gonfiato un palloncino. Le cartelle cliniche dei pazienti con anamnesi positiva devono includere contrassegni specifici a questo riguardo.
- Se si sospetta una sensibilità al lattice, prendere in considerazione l'uso di dispositivi prodotti con materiali alternativi, come la plastica. Ad esempio, il personale medico potrebbe indossare guanti non in lattice sopra quelli in lattice se un paziente fosse allergico a questa sostanza. Nel caso in cui sia l'operatore medico che il paziente siano sensibili alla sostanza, si potrebbe usare un guanto intermedio in lattice. (Si noti che i guanti in lattice che riportano la dicitura "Ipoallergenici" non sempre prevengono reazioni indesiderate).
- Ogni volta che occorre usare dispositivi medicali che contengono lattice, specialmente quando il lattice entra in contatto con le mucose, è necessario essere preparati alla possibilità che si verifichi una reazione allergica.
- Se si verifica una reazione allergica e si sospetta che sia stata causata dal lattice, occorre informare il paziente della possibile sensibilità a questo materiale e considerare una valutazione immunologica.
- Consigliare al paziente di fare presente al personale medico e al personale di pronto soccorso la possibilità di reazioni allergiche al lattice prima di sottoporsi a procedure mediche. In caso di grave allergia al lattice, consigliare al paziente di indossare un braccialetto di identificazione medica.

L'ente FDA richiede al personale sanitario di segnalare ogni reazione avversa associata al contatto con il lattice o con qualsiasi altro materiale utilizzato nei dispositivi medicali (consultare il Drug Bulletin FDA dell'ottobre 1990). Per segnalare un caso, contattare il Problem Reporting Program dell'ente FDA, MedWatch, telefonando al numero 1-800-332-1088 oppure tramite il sito Internet:

www.fda.gov/Safety/MedWatch/

Per ottenere un elenco informativo sui casi di allergia al lattice, scrivere al seguente indirizzo: LATEX, FDA, HFZ-220, Rockville, MD 20857.

Prevenzione delle infezioni

Problemi relativi alla prevenzione delle infezioni influiscono sia sull'operatore che sul paziente. Seguire le procedure di prevenzione delle infezioni stabilite dalla propria struttura, per assicurare la protezione sia del personale clinico che dei pazienti.

Trattamento di trasduttori contaminati

Il problema maggiore risiede nel trattamento di trasduttori che sono venuti in contatto con pazienti infetti. È essenziale indossare sempre guanti quando si maneggiano trasduttori utilizzati in procedure TEE, intraoperatorie e di biopsia non precedentemente disinfettati. Per informazioni sulla pulizia e sulla disinfezione di trasduttori, fare riferimento alla sezione [“Cura dei trasduttori”](#).

Rimozione di sangue e di materiale infetto dal sistema



AVVERTENZA

Se il sistema dovesse venire contaminato internamente con fluidi corporei contenenti elementi patogeni, è necessario notificare immediatamente il rappresentante dell'assistenza tecnica di Philips Ultrasound. I componenti interni del sistema non possono essere disinfettati. In questo caso, il sistema deve essere smaltito come materiale biologicamente pericoloso e in conformità con la legislazione locale o statale in vigore.

**ATTENZIONE**

Le uniche parti dei trasduttori con connettori USB che possono essere pulite usando alcol isopropilico sono l'alloggiamento del trasduttore e la lente (finestra acustica). Le uniche parti dei trasduttori non TEE che possono essere pulite usando alcol isopropilico sono l'alloggiamento del connettore, l'alloggiamento del trasduttore e le lenti. Nei trasduttori TEE, le uniche parti che possono essere pulite usando alcol isopropilico sono l'alloggiamento del connettore e l'alloggiamento di controllo. Accertarsi che la soluzione contenga al massimo il 70% di alcol. Non pulire nessun'altra parte di un trasduttore con alcol isopropilico (inclusi i cavi, connettori USB o i pressacavo), poiché può danneggiare tali parti del trasduttore. Questo tipo di danno non è protetto dalla garanzia o dal contratto di assistenza.

Utilizzare una compressa di garza con acqua e sapone per rimuovere sangue dal sistema e dai connettori e dai cavi dei trasduttori. Accertarsi quindi di asciugare a fondo i dispositivi con un panno morbido per prevenire eventuali corrosioni. Si può usare una soluzione di alcol isopropilico al 70% solo su alcune parti del sistema e su alcune parti di determinati trasduttori. Sono disponibili anche altri prodotti detergenti. Per ulteriori informazioni, fare riferimento a *Disinfettanti e soluzioni detergenti per sistemi per ecografia e trasduttori*. Per ulteriori informazioni sulla rimozione del sangue e di altro materiale infetto dal sistema, fare riferimento alla sezione [“Pulizia e manutenzione del sistema”](#).

Cavi ECG e set di derivazioni.

Per informazioni sulla pulizia dei cavi e dei gruppi di derivazioni ECG, fare riferimento alla sezione [“Pulizia e manutenzione del sistema”](#).

Encefalopatia spongiforme trasmissibile



AVVERTENZA

Se un rivestimento sterile per trasduttore appare danneggiato durante un'applicazione intraoperatoria su un paziente affetto da encefalopatia spongiforme trasmissibile, come ad esempio il morbo di Creutzfeldt-Jakob, attenersi alle linee guida dei Centers for Disease Control (CDC) e a questo documento del World Health Organization: WHO/CDS/ APH/ 2000/3, WHO Infection Control Guidelines for Transmissible Spongiform Encephalopathies. I trasduttori utilizzati con il sistema non possono essere decontaminati con una procedura a riscaldamento.

Rivestimenti protettivi per trasduttore

Per prevenire la contaminazione da parte di patogeni aerotrasportati, rivestimenti protettivi sterili per trasduttore sono obbligatori per procedure di orientamento dell'ago. Philips e B. Braun consigliano l'uso di rivestimenti protettivi approvati.

Per le procedure da seguire nell'utilizzo dei rivestimenti protettivi per trasduttore, fare riferimento alle istruzioni allegate ai rivestimenti stessi.



AVVERTENZA

Il lattice e il talco sono utilizzati comunemente nelle guaine destinate al controllo delle infezioni in applicazioni di imaging transesofagee, endocavitarie e intraoperatorie e durante l'orientamento dell'ago e le biopsie. Esaminare la confezione per verificare un eventuale contenuto di lattice e talco. Diversi studi hanno provato che alcuni pazienti possono sviluppare reazioni allergiche al lattice di gomma naturale. Fare riferimento all'Avvertenza Medica dell'FDA datata 29 marzo 1991, riprodotta in [“Avvertenza medica dell'ente FDA relativa al lattice” a pagina 15.](#)

**AVVERTENZA**

Nelle applicazioni intraoperatorie, i trasduttori sterilizzati devono essere utilizzati con gel sterile e con un rivestimento protettivo per trasduttore sterile.

**AVVERTENZA**

Ispezionare i rivestimenti protettivi per trasduttore prima e dopo l'uso.

**AVVERTENZA**

Non applicare il rivestimento protettivo per trasduttori fino a quando non si è pronti a eseguire la procedura.

**AVVERTENZA**

Se un rivestimento protettivo per trasduttore installato presenta tagli o segni di contaminazione prima dell'uso, è necessario pulire e disinfettare il trasduttore e installare un nuovo rivestimento protettivo sterile.

**AVVERTENZA**

I rivestimenti protettivi sterili per trasduttori sono monouso e non devono essere riutilizzati.

3 Pulizia e manutenzione del sistema

La manutenzione va eseguita periodicamente e in base alle necessità.

Poiché il sistema è un'apparecchiatura medica che contiene diverse schede di circuiteria, una diagnostica estesa di assistenza e software operativo complessi, Philips consiglia di affidare le operazioni di assistenza esclusivamente a personale qualificato.

È importante eseguire la pulizia e la manutenzione del sistema per ecografia e delle periferiche. Una pulizia accurata è particolarmente importante per le periferiche, in quanto contengono dispositivi elettromeccanici. Qualora esposte a un ambiente eccessivamente polveroso e umido, potrebbero verificarsi in tali dispositivi problemi di prestazioni e affidabilità.

È essenziale pulire a fondo i trasduttori utilizzati con il sistema per ecografia. Le procedure di pulizia variano a seconda dei diversi tipi di trasduttori e del loro uso. Per informazioni dettagliate sulle procedure di pulizia e manutenzione di ciascun tipo di trasduttore utilizzato con il sistema, fare riferimento alla sezione [“Cura dei trasduttori”](#).



AVVERTENZA

Utilizzare sempre occhiali e guanti protettivi durante la pulizia, la disinfezione o la sterilizzazione di qualsiasi apparecchiatura.



ATTENZIONE

Attenersi a tutte le istruzioni fornite per prevenire possibili danni durante la pulizia, la disinfezione e la sterilizzazione. In caso contrario, la garanzia potrebbe essere invalidata.

Disinfettanti e detergenti per le superfici del sistema

Queste informazioni si riferiscono a tutti i sistemi ad eccezione di Lumify, per il quale fare riferimento a [“Manutenzione del sistema Lumify” a pagina 28](#).

La compatibilità dei disinfettanti e dei detergenti varia a seconda dell'elemento sul quale questi vengono utilizzati. I prodotti riportati nella tabella seguente sono compatibili con le superfici del sistema:

- Superfici esterne in plastica e verniciate del sistema e del carrello
- Pannello di controllo del sistema
- Cavi, derivazioni ed elettrodi ECG
- Schermi tattili e monitor
- Organizzatori per cavi del trasduttore easy clip

Soluzioni detergenti per tutte le superfici	Soluzioni detergenti per schermi tattili e monitor	Disinfettanti per superfici del sistema e schermi tattili
Soluzione detergente neutra ¹	<ul style="list-style-type: none"> • Soluzione detergente neutra¹ • Detergenti specifici per schermi LCD • Acqua purificata 	<ul style="list-style-type: none"> • Alcol isopropilico (IPA) al 70% • Opti-Cide3 (a base di QUAT/IPA) • Oxivir Tb (a base di perossido di idrogeno accelerato) • PI-Spray II (a base di QUAT) • Spray o salviette Protex (compatibile esclusivamente con i sistemi serie EPIQ, Affiniti ed Xperius) • Sani-Cloth HB (a base di QUAT) • Sani-Cloth Plus (a base di QUAT/IPA)

1. Le soluzioni detergenti neutre non contengono alcun ingrediente aggressivo e non irritano la pelle. Esse non devono contenere fragranze, oli o alcol. L'uso dei disinfettanti per mani non è approvato.



ATTENZIONE

Non pulire il sistema, le periferiche o i trasduttori con detergenti abrasivi, acetone, MEK, diluenti per pitture o altri solventi aggressivi.



ATTENZIONE

Non usare Sani-Cloth AF3 o Super Sani-Cloth per disinfettare il sistema.



ATTENZIONE

Non usare detergenti per il vetro o prodotti contenenti candeggina per pulire gli schermi. Rimuovere immediatamente disinfettanti o detergenti per evitare che rimangano residui.



ATTENZIONE

Non versare o spruzzare liquidi in alcuna giunzione o porta del sistema né in alcuna presa dei trasduttori.



ATTENZIONE

Sui display usare un panno in microfibra; non usare asciugamani di carta.



ATTENZIONE

Anche se le superfici del sistema e i trasduttori sono resistenti al gel per la trasmissione degli ultrasuoni, all'alcol e ai disinfettanti, quando si utilizzano queste sostanze, occorre rimuoverle immediatamente per prevenire danni permanenti.

Per ulteriori informazioni sui disinfettanti per il sistema e per i trasduttori, fare riferimento alla sezione [“Disinfettanti per sistemi e trasduttori”](#).

Per le istruzioni sulla pulizia e disinfezione dei sistemi per ecografia e dei trasduttori, fare riferimento alla sezione [“Cura dei trasduttori”](#).

Pulizia e disinfezione del sistema e dell'apparecchiatura ECG

Queste informazioni si riferiscono a tutti i sistemi ad eccezione di Lumify, per il quale fare riferimento a [“Manutenzione del sistema Lumify” a pagina 28](#).

Il pannello di controllo del sistema e altre superfici esterne sono particolarmente esposte alla possibilità di un'infiltrazione di liquidi o di altro materiale come ad esempio una quantità eccessiva di gel. Questi materiali potrebbero penetrare in componenti elettrici sotto il pannello e causare occasionalmente un funzionamento anomalo del sistema. Durante la manutenzione preventiva, è necessario tenere presenti potenziali problemi, inclusi manopole mobili e controlli usurati.



AVVERTENZA

Utilizzare sempre occhiali e guanti protettivi durante la pulizia, la disinfezione o la sterilizzazione di qualsiasi apparecchiatura.



AVVERTENZA

Prima di eseguire operazioni di pulizia o manutenzione del sistema, spegnere sempre il sistema e scollegarlo dalla presa di corrente.



ATTENZIONE

Accertarsi che i freni del sistema siano bloccati prima di effettuare interventi di manutenzione o pulizia.



ATTENZIONE

Utilizzare sempre detergenti e disinfettanti compatibili sulle superfici del sistema. Se si usa una soluzione premiscelata, accertarsi di rispettarne la data di scadenza.



ATTENZIONE

Non pulire il sistema, le periferiche o i trasduttori con detergenti abrasivi, acetone, MEK, diluenti per pitture o altri solventi aggressivi.



ATTENZIONE

Sui display non usare detergenti contenenti candeggina. in quanto possono danneggiarne le superfici.



ATTENZIONE

Sui display usare un panno in microfibra; non usare asciugamani di carta.



ATTENZIONE

Non toccare i display con oggetti appuntiti. Fare attenzione a non graffiare i display durante la pulizia.



ATTENZIONE

Durante la pulizia del pannello di controllo, dei display e della tastiera occorre fare attenzione a non lasciar infiltrare la soluzione detergente negli alloggiamenti. Non versare o spruzzare liquidi sui controlli, nell'armadietto del sistema o nelle prese dei trasduttori.

**ATTENZIONE**

Non spruzzare il disinfettante direttamente sulla superficie del sistema. Durante la pulizia, accertarsi che il disinfettante non si depositi o non scorra lungo le superfici del sistema. In entrambi i casi, il disinfettante potrebbe infiltrarsi nel sistema, causando danni e invalidandone la garanzia. Pulire soltanto con un panno o con un applicatore leggermente inumiditi.

**ATTENZIONE**

Se si usa una soluzione di alcol isopropilico per la disinfezione, accertarsi che la percentuale di alcol presente non superi il 70%. Le soluzioni che contengono una percentuale di alcool superiore al 70% possono causare danni al prodotto.

Pulizia del sistema e dell'apparecchiatura ECG

Queste informazioni si riferiscono a tutti i sistemi ad eccezione di Lumify, per il quale fare riferimento a [“Manutenzione del sistema Lumify” a pagina 28](#).

1. Prima di iniziare la pulizia, spegnere il sistema, scollegare il cavo di alimentazione dalla presa di corrente e accertarsi che i freni del sistema siano bloccati.
2. Per pulire gli schermi:
 - a. Rimuovere la polvere con un panno morbido privo di filamenti. Philips raccomanda l'uso di un panno in microfibra.
 - b. Utilizzare una soluzione detergente liquida specifica per la pulizia di schermi LCD. Spruzzare il liquido sul panno e pulire lo schermo. Si possono anche usare salviettine detergenti monouso apposite per schermi.
 - c. Asciugare lo schermo con un panno morbido privo di filamenti.

3. Per pulire il pannello di controllo, rimuovere eventuale materiale solido accumulato intorno ai tasti o ai controlli con un bastoncino di cotone o uno stuzzicadenti, per accertarsi che tale materiale non venga involontariamente spinto nell'armadietto. Detergere con un panno morbido inumidito con acqua e sapone.
4. Detergere le restanti superfici esterne del sistema e del carrello con un panno morbido inumidito con acqua e sapone:

- Superfici pitturate e superfici di plastica
- Cavi dorsale, derivazioni ed elettrodi ECG

In caso di macchie ostinate o inchiostro, è possibile usare una soluzione di alcol isopropilico al 70% e poi lavare con acqua e sapone.

5. Rimuovere eventuali residui con un panno inumidito con acqua purificata.
6. Asciugare a fondo le apparecchiature per prevenire eventuali corrosioni.

Se l'apparecchiatura è venuta a contatto con sangue o materiale infettivo, vedere [“Disinfezione delle superfici del sistema e dell'apparecchiatura ECG” a pagina 27](#) e [“Prevenzione delle infezioni” a pagina 17](#).

Disinfezione delle superfici del sistema e dell'apparecchiatura ECG

Prima della disinfezione del sistema e dell'apparecchiatura ECG, leggere [“Disinfettanti e detergenti per le superfici del sistema” a pagina 21](#).

Queste informazioni si riferiscono a tutti i sistemi ad eccezione di Lumify, per il quale fare riferimento a [“Manutenzione del sistema Lumify” a pagina 28](#).

1. Prima di iniziare la pulizia e la disinfezione, spegnere il sistema, scollegare il cavo di alimentazione dalla presa di corrente e verificare che i freni del sistema siano bloccati.
2. Pulire il sistema attenendosi alle procedure descritte in [“Pulizia del sistema e dell'apparecchiatura ECG” a pagina 26](#).
3. Scegliere un disinfettante compatibile con il sistema e attenersi alle istruzioni relative alla preparazione, temperatura e concentrazione della soluzione riportate sull'etichetta del prodotto. Se si usa una soluzione premiscelata, accertarsi di rispettarne la data di scadenza.

4. Pulire le superfici del sistema con il disinfettante, attenendosi alle istruzioni riportate sull'etichetta riguardo alla durata della pulizia, alla concentrazione della soluzione e alla durata massima di contatto del disinfettante con il sistema. Accertarsi che la concentrazione della soluzione e la durata del contatto siano adeguate per l'applicazione clinica prevista.
5. Asciugare a fondo le apparecchiature per prevenire eventuali corrosioni.

Manutenzione del sistema Lumify

È responsabilità dell'utente pulire e disinfettare in modo appropriato il dispositivo intelligente compatibile con Lumify in conformità alle istruzioni fornite dal produttore e ai protocolli vigenti nella struttura relativi a pulizia e disinfezione delle apparecchiature medicali.



AVVERTENZA

Se il dispositivo intelligente compatibile con Lumify dovesse venire contaminato internamente con fluidi corporei contenenti elementi patogeni, è necessario notificare immediatamente il rappresentante dell'assistenza tecnica di Philips Ultrasound. I componenti interni del dispositivo non possono essere disinfettati. In questo caso, il dispositivo deve essere smaltito come materiale biologicamente pericoloso e in conformità con la legislazione locale o statale in vigore.

Pulizia della trackball

Una pulizia periodica della trackball ne prolunga la durata e previene chiamate di assistenza.

1. Con le dita, svitare l'anello intorno alla trackball.
2. Estrarre la trackball dal suo alloggiamento.
3. Pulire la trackball e l'area dell'alloggiamento con un panno morbido privo di filamenti o uno spazzolino.

4. Rimettere la trackball nel suo alloggiamento.
5. Con le dita, riavvitare l'anello.

Pulizia del filtro dell'aria del sistema

Ispezionare il filtro dell'aria una volta alla settimana e, se necessario, pulirlo. Se si decide di pulire i filtri dell'aria con acqua e sapone, è opportuno installare un filtro di riserva mentre l'altro filtro si asciuga. Per ordinare altri filtri dell'aria, contattare Philips al numero 800-722-9377; fuori dagli Stati Uniti, rivolgersi al rappresentante locale di Philips Ultrasound.



AVVERTENZA

Prima di eseguire operazioni di pulizia o manutenzione del sistema, spegnere sempre il sistema e scollegarlo dalla presa di corrente.



ATTENZIONE

Spegnere il sistema prima di estrarre il filtro dell'aria. Non accendere il sistema se il filtro non è installato.



ATTENZIONE

Accertarsi che il filtro dell'aria sia asciutto prima di installarlo. L'installazione di un filtro dell'aria bagnato o umido può danneggiare il sistema.



ATTENZIONE

Accertarsi che i freni del sistema siano bloccati prima di pulire il filtro dell'aria.

1. Individuare l'impugnatura del filtro dell'aria.
2. Afferrare l'impugnatura del filtro dell'aria ed estrarre completamente il filtro dal sistema.
3. Ispezionare il filtro. A seconda delle condizioni del filtro dell'aria, usare un aspirapolvere o sciacquarlo finché l'acqua non torna pulita. Se il filtro è usurato o non può essere pulito, sostituirlo con un filtro di ricambio.
4. Per installare nuovamente il filtro, farlo scorrere in posizione.
5. Per procedure specifiche di sistema aggiuntive, quali la reimpostazione dello stato di manutenzione del filtro, fare riferimento al *Manuale per l'utente*.

Pulizia e disinfezione dell'adattatore CA



ATTENZIONE

Non immergere l'adattatore CA



ATTENZIONE

Mantenere l'adattatore CA lontano da umidità e liquidi. Non versare o spruzzare liquidi sull'adattatore.

1. Prima della pulizia, scollegare l'adattatore CA dal sistema e dalla presa a muro.
2. Detergere l'adattatore CA con un panno morbido asciutto. Se necessario in alcuni punti, strofinare con un panno morbido inumidito con acqua e sapone.
3. Rimuovere eventuale materiale solido accumulato con un bastoncino di cotone o uno stuzzicadenti, per accertarsi che tale materiale non venga introdotto nell'adattatore.
4. Se è necessaria la disinfezione, strofinare con una salvietta o un panno inumiditi con alcol.

5. Strofinare l'adattatore CA con un panno asciutto fino ad asciugarlo completamente, prima di collegarlo al sistema o alla presa a muro.

Pulizia e manutenzione del sistema

Pulizia e disinfezione dell'adattatore CA

4 Cura dei trasduttori

Tutti i trasduttori Philips richiedono operazioni di cura, pulizia e utilizzo appropriate. Questa sezione contiene le informazioni e le istruzioni per una pulizia, una disinfezione e una sterilizzazione efficaci dei trasduttori compatibili con il sistema per ecografia Philips. Queste istruzioni aiutano inoltre a prevenire possibili danni durante la pulizia, la disinfezione e la sterilizzazione, che potrebbero invalidare la garanzia.

Tali operazioni comprendono ispezioni e operazioni di pulizia, disinfezione o sterilizzazione, come necessario. I trasduttori devono essere puliti dopo ogni uso. Ispezionare attentamente tutte le parti del trasduttore prima di ciascun uso. Controllare eventuali incrinature o altri danni che compromettono l'integrità del trasduttore. Segnalare eventuali danni al rappresentante Philips e interrompere l'uso del trasduttore.

Per informazioni sui gel compatibili con i trasduttori del sistema, fare riferimento a [“Gel per trasmissione degli ultrasuoni”](#) a pagina 88.

Metodi di cura del trasduttore

Per scegliere un metodo di cura adeguato per il trasduttore, è necessario prima determinare la classificazione del trasduttore in base all'uso. Il metodo di cura per il trasduttore determina il disinfettante appropriato per il trasduttore in uso. Per informazioni sui disinfettanti compatibili, fare riferimento alla sezione [“Disinfettanti per sistemi e trasduttori”](#). Attenersi sempre alle istruzioni del produttore dei detergenti e dei disinfettanti utilizzati.

NOTA

Philips raccomanda di adottare lo stesso livello di pulizia, disinfezione e sterilizzazione tra un utilizzo e l'altro, indipendentemente dal fatto che l'uso successivo sia sullo stesso paziente o un altro paziente.

Metodi di cura a seconda del tipo di trasduttore

Uso dei trasduttori non TEE	Esempio	Classificazione	Metodo di cura
Contatto con cute intatta	Trasduttori convex, lineari, xMATRIX e a settore	Non critico	Disinfezione di basso livello (fare riferimento a “Disinfezione di basso livello dei trasduttori non TEE” a pagina 47)
Contatto con membrane mucose	Endocavitario	Semicritico	Disinfezione di alto livello (fare riferimento a “Disinfezione di alto livello dei trasduttori non TEE” a pagina 49) ¹
Introduzione in un tessuto sterile	Intraoperatorio e laparoscopico	Critico	Disinfezione di alto livello o sterilizzazione (fare riferimento a “Disinfezione di alto livello dei trasduttori non TEE” a pagina 49 o “Sterilizzazione dei trasduttori non TEE” a pagina 52)

Uso dei trasduttori USB	Esempio	Classificazione	Metodo di cura
Contatto con cute intatta	Trasduttori USB convex, lineari e a settore	Non critico	Disinfezione di basso livello (fare riferimento a “Disinfezione di basso livello dei trasduttori USB” a pagina 66)
Contatto con tessuto sterile	Trasduttori USB convex, lineari e a settore	Semicritico	Disinfezione di alto livello o sterilizzazione (fare riferimento a “Disinfezione di alto livello dei trasduttori USB” a pagina 68 o “Sterilizzazione dei trasduttori USB” a pagina 71) ¹

Uso dei trasduttori TEE	Esempio	Classificazione	Metodo di cura
Contatto con membrane mucose	Transesofageo (TEE)	Semicritico	Disinfezione di alto livello o sterilizzazione (fare riferimento a “Disinfezione di alto livello e sterilizzazione dei trasduttori TEE (asta flessibile e punta distale)” a pagina 87) ¹

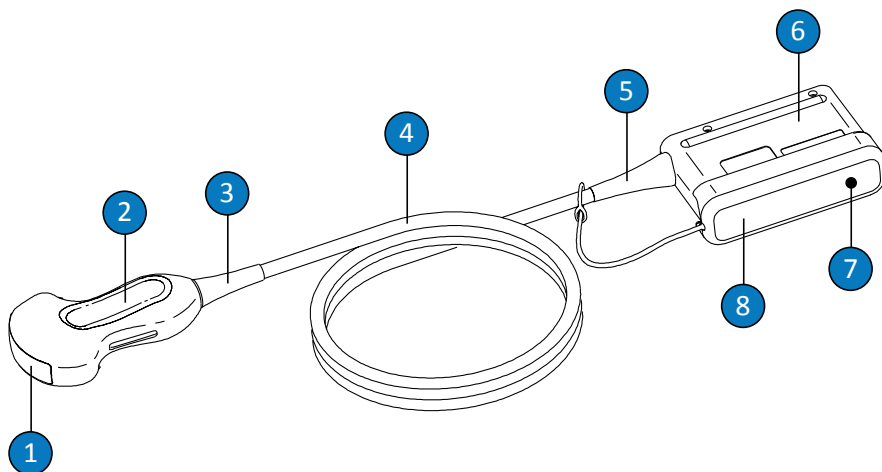
- Una disinfezione di alto livello associata all'uso di un gel sterile e di un rivestimento protettivo per trasduttori, come descritto nelle istruzioni fornite assieme al rivestimento protettivo per trasduttori, costituisce un metodo accettato di controllo delle infezioni per i trasduttori ecografici. Consultare il documento di riferimento dell'FDA “Information for Manufacturers Seeking Marketing Clearance of Diagnostic Ultrasound Systems and Transducers”, aggiornato al 9 settembre 2008, disponibile al seguente indirizzo:

www.fda.gov/downloads/MedicalDevices/DeviceRegulationandGuidance/GuidanceDocuments/UCM070911.pdf

Cura dei trasduttori non TEE

Queste informazioni si riferiscono a tutti i trasduttori non TEE ad eccezione di quelli con connettori USB. Per istruzioni sui trasduttori USB, fare riferimento a [“Cura dei trasduttori USB” a pagina 56](#).

Gli argomenti seguenti illustrano come pulire, disinfettare e sterilizzare i trasduttori non TEE. Per determinare il metodo di cura appropriato per il trasduttore in uso, fare riferimento a [“Metodi di cura del trasduttore” a pagina 33](#). La figura seguente indica i componenti dei trasduttori non TEE.



Componenti di un trasduttore non TEE

1	Lente del trasduttore (finestra acustica)
2	Alloggiamento del trasduttore

3	Pressacavo del trasduttore
4	Cavo
5	Pressacavo del connettore
6	Alloggiamento del connettore
7	Contatti elettrici del connettore (sotto al rivestimento protettivo)
8	Rivestimento protettivo del connettore (opzionale)

Avvisi di avvertenza e attenzione per la disinfezione dei trasduttori non TEE

Durante tutte le procedure di pulizia, disinfezione e sterilizzazione e durante l'uso di disinfettanti, osservare i messaggi di avvertenza e attenzione riportati di seguito. Avvertenze e messaggi di attenzione più specifici sono inclusi nelle procedure di cura e di pulizia e sulle etichette dei detergenti o disinfettanti.



AVVERTENZA

I trasduttori devono essere puliti dopo ogni uso. La pulizia del trasduttore è una fase essenziale che precede l'effettiva disinfezione o sterilizzazione. Accertarsi di seguire le istruzioni del produttore del disinfettante utilizzato.



AVVERTENZA

Utilizzare sempre occhiali e guanti protettivi durante la pulizia, la disinfezione o la sterilizzazione di qualsiasi apparecchiatura.

**AVVERTENZA**

Per le procedure intraoperatorie e di biopsia sono necessari rivestimenti protettivi sterili con gel sterile per la trasmissione degli ultrasuoni. I rivestimenti protettivi sono consigliati per procedure transrettali ed endovaginali; in Cina e Giappone i rivestimenti protettivi sono obbligatori. Philips consiglia l'uso di rivestimenti protettivi approvati.

**AVVERTENZA**

I rivestimenti protettivi sterili per trasduttori sono monouso e non devono essere riutilizzati.

**AVVERTENZA**

Nelle applicazioni intraoperatorie (diverse da quelle transesofagee ed endoscopiche), l'utilizzo di trasduttori con gel sterile e con rivestimento protettivo sterile per trasduttori può essere accompagnato da disinfezione di alto livello o da sterilizzazione.

**AVVERTENZA**

I disinfettanti sono consigliati in base alla loro compatibilità chimica con i materiali utilizzati nei prodotti, non in base alla loro efficacia biologica. Per quanto riguarda l'efficacia biologica di un disinfettante, fare riferimento alle direttive e alle raccomandazioni fornite dal produttore del disinfettante, dalla FDA (Food and Drug Administration) e dai Centers for Disease Control (CDC).

**AVVERTENZA**

Il livello di disinfezione necessario per un dispositivo è determinato dal tipo di tessuto con cui dovrà entrare in contatto e dal tipo di trasduttore usato. Accertarsi che il tipo di disinfettante sia indicato per il tipo di trasduttore e per le relative applicazioni. Per informazioni sui requisiti relativi ai livelli di disinfezione, fare riferimento a **“Metodi di cura del trasduttore” a pagina 33**. Consultare inoltre le istruzioni sull’etichetta del disinfettante e le raccomandazioni della Association for Professionals in Infection Control, della Food and Drug Administration (FDA) e dei Centers for Disease Control (CDC).

**AVVERTENZA**

Quando si sterilizza un trasduttore, accertarsi che la concentrazione dello sterilizzante e la durata del contatto siano idonee alla sterilizzazione. Seguire attentamente le istruzioni del produttore.

**AVVERTENZA**

Se si usa una soluzione premiscelata, accertarsi di rispettarne la data di scadenza.

**AVVERTENZA**

Osservare le raccomandazioni del produttore del disinfettante.

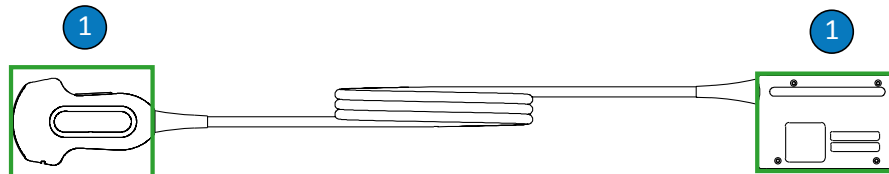
**ATTENZIONE**

L’uso di disinfettanti non raccomandati, l’uso di concentrazioni della soluzione non corrette o l’immersione di un trasduttore a una profondità maggiore o per un periodo di tempo più lungo rispetto alle istruzioni potrebbero danneggiare o scolorire il trasduttore e ne invalidano la garanzia.



ATTENZIONE

Le uniche parti dei trasduttori non TEE che possono essere pulite usando alcol isopropilico sono l'alloggiamento del connettore e la lente (finestra acustica). Accertarsi che la soluzione contenga al massimo il 70% di alcol. Non pulire nessun'altra parte di un trasduttore con alcol isopropilico (inclusi i cavi o i pressacavo), poiché può danneggiare tali parti del trasduttore. Questo tipo di danno non è protetto dalla garanzia o dal contratto di assistenza.



Parti dei trasduttori non TEE compatibili con alcol

- 1 Le uniche parti che possono essere pulite usando soluzioni di alcol isopropilico al 70% sono l'alloggiamento del connettore, l'alloggiamento del trasduttore e la lente. Evitare che qualsiasi tipo di liquido penetri nelle aree del trasduttore non a tenuta stagna. Per pulire la superficie della lente, usare un leggero movimento di strofinatura o di tamponatura. Una strofinatura o sfregatura aggressiva può danneggiare la lente.



ATTENZIONE

Accertarsi di utilizzare una concentrazione adeguata di detergente enzimatico e di risciacquare a fondo. I detergenti enzimatici sono genericamente compatibili per l'uso.

**ATTENZIONE**

Se si tenta di pulire o disinfettare un trasduttore, un cavo o un alloggiamento del connettore utilizzando un metodo diverso dalle procedure qui specificate, è possibile che il dispositivo venga danneggiato, con conseguente invalidamento della garanzia.

**ATTENZIONE**

Evitare che i trasduttori o i cavi vengano a contatto con oggetti taglienti, come forbici, bisturi o bisturi per la cauterizzazione.

**ATTENZIONE**

Quando si maneggia il trasduttore, fare attenzione a non urtare il trasduttore contro superfici dure.

**ATTENZIONE**

Non usare uno spazzolino chirurgico per la pulizia dei trasduttori. L'uso di spazzolini, anche se a setole morbide, potrebbe danneggiare il trasduttore.

**ATTENZIONE**

Non usare spazzolini sull'etichetta dell'alloggiamento del connettore.

**ATTENZIONE**

Per la pulizia del trasduttore, non usare prodotti cartacei o abrasivi. Danneggiano la lente morbida (finestra acustica) del trasduttore. L'uso di salviette abrasive industriali, quali ad esempio Wypall X60, può danneggiare la lente.

**ATTENZIONE**

Durante la pulizia, la disinfezione e la sterilizzazione, orientare le parti del trasduttore, dell'alloggiamento del connettore o del cavo che devono rimanere asciutte in posizione più elevata rispetto alle parti bagnate, fino a quando non sono tutte completamente asciutte. Ciò impedisce ai liquidi di penetrare nelle aree del trasduttore non a tenuta stagna.

**ATTENZIONE**

Durante la pulizia e la disinfezione dei trasduttori, evitare che qualsiasi tipo di liquido penetri nel connettore, nei contatti elettrici, nei pressacavo, nell'alloggiamento del connettore o nelle aree adiacenti alla levetta di bloccaggio. Evitare che qualsiasi tipo di liquido penetri nell'impugnatura o nel meccanismo di manovra dei trasduttori TEE. Durante la pulizia con salviette o spray del connettore o dell'alloggiamento dell'impugnatura, pulire solo le superfici esterne. Posizionare un paraspruzzi copri-connettore, se disponibile, sopra i contatti elettrici per prevenire l'ingresso di liquidi nell'alloggiamento del connettore. I danni arrecati dai liquidi in queste sezioni non sono coperti dalla garanzia o dal contratto di assistenza.

**ATTENZIONE**

Non sterilizzare mai il trasduttore con autoclave, radiazioni gamma, gas, vapore o altre tecniche di sterilizzazione a vapore. Queste tecniche causano gravi danni al traduttore. Danni ai trasduttori considerati evitabili non sono coperti dalla garanzia o dal contratto di assistenza.

**ATTENZIONE**

Non esporre il trasduttore ad agenti detergenti e disinfettanti per un esteso periodo di tempo. Limitare il tempo di esposizione dei trasduttori agli agenti detergenti e disinfettanti osservando i tempi minimi consigliati dal produttore.

**ATTENZIONE**

Prima di riporre i trasduttori, assicurarsi che siano completamente asciutti. Se è necessario asciugare la lente del trasduttore (finestra acustica) dopo la pulizia, utilizzare un panno morbido e usare un leggero movimento di strofinatura o di tamponatura. Una strofinatura o sfregatura aggressiva può danneggiare la lente.

Riduzione degli effetti dei residui di disinfettante

Se si usa un disinfettante a base di OPA (ortoftalaldeide), attenersi alle istruzioni fornite dal produttore per evitare che residui della soluzione rimangano sul trasduttore.

Per ridurre al minimo gli effetti causati da residui di OPA o di qualsiasi altro disinfettante, procedere come segue:

- Seguire con estrema attenzione le istruzioni del produttore del disinfettante. Ad esempio, il produttore di Cidex OPA consiglia di risciacquare i trasduttori immergendoli per tre volte in acqua fresca.
- Limitare il tempo di esposizione dei trasduttori alla soluzione disinfettante osservando i tempi minimi consigliati dal produttore del disinfettante. Ad esempio, il produttore di Cidex OPA consiglia di immergere i trasduttori per almeno 12 minuti.

Pulizia di trasduttori non TEE, di cavi e di connettori

È necessario attenersi a queste istruzioni di pulizia generale per tutti i trasduttori non TEE, i cavi e i connettori.

Tutti i trasduttori devono essere puliti dopo ogni uso. La pulizia del trasduttore è una fase essenziale che precede l'effettiva disinfezione o sterilizzazione. Prima di pulire un trasduttore, leggere la sezione **“Sicurezza”** e **“Avvisi di avvertenza e attenzione per la disinfezione dei trasduttori non TEE”** a pagina 37.

Dopo la pulizia, è necessario disinfettare o sterilizzare i trasduttori non TEE attenendosi alle procedure appropriate:

- **“Disinfezione di basso livello dei trasduttori non TEE”** a pagina 47
- **“Disinfezione di alto livello dei trasduttori non TEE”** a pagina 49
- **“Sterilizzazione dei trasduttori non TEE”** a pagina 52



AVVERTENZA

Utilizzare sempre occhiali e guanti protettivi durante la pulizia, la disinfezione o la sterilizzazione di qualsiasi apparecchiatura.

Forniture consigliate:

- Panno morbido inumidito o spugna non abrasiva
 - Detergenti o salviette compatibili con il trasduttore, il cavo e il connettore (sono raccomandati detergenti enzimatici)
 - Panni asciutti privi di filamenti
1. Dopo ogni studio del paziente, rimuovere il gel per la trasmissione degli ultrasuoni dal trasduttore utilizzando un panno morbido inumidito con acqua potabile, un agente detergente o disinfettante approvato o utilizzando una salvietta detergente o disinfettante presaturata. Per rimuovere il gel dalla lente, usare un leggero movimento di strofinatura o di tamponatura. Per una lista di agenti detergenti e disinfettanti compatibili, fare riferimento a *Disinfettanti e soluzioni detergenti per sistemi per ecografia e trasduttori*, disponibile nella documentazione allegata al sistema o al sito web dedicato:
www.philips.com/transducercare

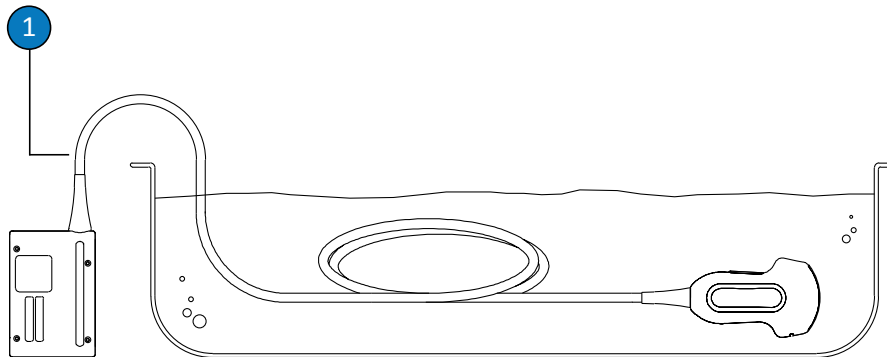
- Seguire le istruzioni riportate sull'etichetta riguardo a preparazione, temperatura, concentrazione della soluzione e durata di contatto. Accertarsi che la concentrazione della soluzione e la durata del contatto siano idonee all'uso clinico previsto per il dispositivo. Se si usa una soluzione premiscelata, accertarsi di rispettarne la data di scadenza.
2. Scollegare il trasduttore dal sistema e rimuovere eventuali accessori collegati al trasduttore o che lo ricoprono. Spingere il rivestimento per connettore, se disponibile, sul connettore, per proteggere i contatti elettronici da schizzi di liquidi.
 3. Rimuovere eventuale gel rimasto sul trasduttore e sulla lente utilizzando acqua corrente e una spugna morbida o una mano guantata. Se non è disponibile acqua corrente, utilizzare un panno detergente morbido, ad esempio un panno detergente risciacquabile. Per rimuovere il gel dalla lente, usare un leggero movimento di strofinatura o di tamponatura.

Durante la pulizia del connettore, evitare che qualsiasi tipo di liquido penetri nel connettore, nei contatti elettrici, nei pressacavo, nell'alloggiamento del connettore o nelle aree adiacenti alla levetta di bloccaggio. Durante la pulizia con salviette o spray del connettore, pulire solo le superfici esterne dell'alloggiamento del connettore.
 4. Utilizzare un panno morbido leggermente inumidito con un sapone neutro o con un detergente enzimatico (in conformità alle istruzioni del produttore) per rimuovere eventuali particelle o liquidi corporei rimasti sul trasduttore, sul cavo o sul connettore. I detergenti enzimatici sono genericamente compatibili per l'uso.
 5. Per pulire la lente, usare un movimento a tamponatura piuttosto che un movimento di strofinatura.
 6. Per rimuovere particelle e detergenti residui, utilizzare salviette di pulizia in conformità alle istruzioni del produttore oppure risciacquare a fondo con acqua fino al punto di immersione, come illustrato nella figura che segue questa procedura. Non immergere il connettore, il pressacavo del connettore o il cavo all'interno del pressacavo del connettore per più di 5 cm (2 pollici). (Il punto massimo consentito di immersione del cavo è fino a 5 cm dal pressacavo del connettore; non è necessario immergere il cavo fino a questo punto.)

NOTA

Se si utilizzano salviette di pulizia, potrebbe non rendersi necessario risciacquare il trasduttore con acqua. Seguire sempre le istruzioni riportate sull'etichetta del prodotto.

7. Lasciare asciugare all'aria o usare un panno morbido per asciugare il trasduttore. Per asciugare la lente, usare un movimento a tamponatura piuttosto che un movimento di strofinamento.
8. Esaminare il dispositivo e il cavo per accertarsi che non presentino danni come incrinature, tagli, bordi taglienti o protuberanze. In caso di danni, mettere il dispositivo fuori servizio e rivolgersi al rappresentante Philips.

**Punto di immersione per trasduttori non TEE**

- 1 Non immergere oltre 5 cm (2 pollici) dal pressacavo. Questo è il punto massimo di immersione consentito del cavo; non è necessario immergere il cavo fino a questo punto.

Disinfezione di basso livello dei trasduttori non TEE

La disinfezione di basso livello dei trasduttori non TEE prevede l'uso di spray o di salviette con un disinfettante di livello basso o intermedio. Prima di eseguire questa procedura, leggere gli avvisi di avvertenza e attenzione riportati nella sezione [“Sicurezza”](#) e [“Avvisi di avvertenza e attenzione per la disinfezione dei trasduttori non TEE”](#) a pagina 37, e osservare le seguenti misure precauzionali.



AVVERTENZA

Utilizzare sempre occhiali e guanti protettivi durante la pulizia, la disinfezione o la sterilizzazione di qualsiasi apparecchiatura.



ATTENZIONE

Durante la pulizia e la disinfezione dei trasduttori, evitare che qualsiasi tipo di liquido penetri nel connettore, nei contatti elettrici, nei pressacavo, nell'alloggiamento del connettore o nelle aree adiacenti alla levetta di bloccaggio. Evitare che qualsiasi tipo di liquido penetri nell'impugnatura o nel meccanismo di manovra dei trasduttori TEE. Durante la pulizia con salviette o spray del connettore o dell'alloggiamento dell'impugnatura, pulire solo le superfici esterne. Posizionare un paraspruzzi copri-connettore, se disponibile, sopra i contatti elettrici per prevenire l'ingresso di liquidi nell'alloggiamento del connettore. I danni arrecati dai liquidi in queste sezioni non sono coperti dalla garanzia o dal contratto di assistenza.

NOTA

I trasduttori possono essere disinfettati tramite il metodo con salviette solo se l'etichetta del disinfettante compatibile scelto indica che può essere usato con questo metodo.

Forniture consigliate:

- Panno morbido inumidito o spugna non abrasiva
 - Disinfettanti di livello basso o intermedio compatibili con il trasduttore, il cavo, il pressacavo e il connettore in uso.
 - Panno sterile asciutto privo di filamenti
1. Pulire il trasduttore e il cavo attenendosi alle procedure descritte in **“Pulizia di trasduttori non TEE, di cavi e di connettori” a pagina 43**. Attenersi rigorosamente a tutti gli avvisi di avvertenza e attenzione.
 2. Dopo la pulizia, scegliere disinfettanti di livello basso o intermedio compatibili con il trasduttore, il cavo e il connettore in uso. Per una lista di disinfettanti compatibili, fare riferimento a *Disinfettanti e soluzioni detergenti per sistemi per ecografia e trasduttori*, disponibile nella documentazione allegata al sistema o al sito web dedicato:
www.philips.com/transducercare
Seguire le istruzioni riportate sull’etichetta riguardo a preparazione, temperatura, concentrazione della soluzione e durata di contatto. Accertarsi che la concentrazione della soluzione e la durata del contatto siano idonee all’uso clinico previsto per il dispositivo. Se si usa una soluzione premiscelata, accertarsi di rispettarne la data di scadenza.
 3. Disinfettare, mediante salviette o spray, il trasduttore, il cavo, il pressacavo e il connettore attenendosi alle istruzioni riportate sull’etichetta riguardo a temperatura, durata della pulizia e durata del contatto del disinfettante. Accertarsi che la soluzione disinfettante non penetri nel dispositivo o nel connettore.

Durante la disinfezione dell’alloggiamento del connettore, pulire, mediante disinfettante e salviette o spray, solo le superfici esterne; evitare che qualsiasi tipo di liquido penetri nel pressacavo, nei contatti elettrici o nelle aree adiacenti alla levetta di bloccaggio.
 4. Lasciare asciugare all’aria o usare un panno morbido per asciugare il trasduttore. Per asciugare la lente, usare un movimento a tamponatura piuttosto che un movimento di strofinamento.
 5. Esaminare il trasduttore per accertarsi che non siano presenti danni come spaccature, tagli, perdite di fluidi, bordi o punte taglienti. In caso di danni, interrompere l’uso del trasduttore e rivolgersi al rappresentante Philips.

Disinfezione di alto livello dei trasduttori non TEE

La disinfezione di alto livello dei trasduttori non TEE normalmente si avvale del metodo d'immersione con un disinfettante di livello alto. Prima di eseguire questa procedura, leggere gli avvisi di avvertenza e attenzione riportati nella sezione [“Sicurezza”](#) e [“Avvisi di avvertenza e attenzione per la disinfezione dei trasduttori non TEE”](#) a pagina 37, e osservare le seguenti misure precauzionali.



AVVERTENZA

Utilizzare sempre occhiali e guanti protettivi durante la pulizia, la disinfezione o la sterilizzazione di qualsiasi apparecchiatura.



ATTENZIONE

Durante la pulizia e la disinfezione dei trasduttori, evitare che qualsiasi tipo di liquido penetri nel connettore, nei contatti elettrici, nei pressacavo, nell'alloggiamento del connettore o nelle aree adiacenti alla levetta di bloccaggio. Evitare che qualsiasi tipo di liquido penetri nell'impugnatura o nel meccanismo di manovra dei trasduttori TEE. Durante la pulizia con salviette o spray del connettore o dell'alloggiamento dell'impugnatura, pulire solo le superfici esterne. Posizionare un paraspruzzi copri-connettore, se disponibile, sopra i contatti elettrici per prevenire l'ingresso di liquidi nell'alloggiamento del connettore. I danni arrecati dai liquidi in queste sezioni non sono coperti dalla garanzia o dal contratto di assistenza.

NOTA

Alcuni disinfettanti di alto livello non richiedono immersione e sono compatibili con alcuni trasduttori non TEE. Per i disinfettanti di alto livello compatibili, fare riferimento a *Disinfettanti e soluzioni detergenti per sistemi per ecografia e trasduttori*. Se si sceglie di usare questi disinfettanti, attenersi sempre alle istruzioni per l'uso del produttore. Seguire le procedure presenti in questo manuale relative al metodo di disinfezione "Uso qualificato" per il disinfettante prescelto, come indicato in *Disinfettanti e soluzioni detergenti per sistemi per ecografia e trasduttori*.

Forniture consigliate:

- Panno morbido inumidito o spugna non abrasiva
 - Disinfettanti di alto livello compatibili con il trasduttore, il cavo e il connettore
 - Contenitore per immersione
 - Panno sterile asciutto privo di filamenti
1. Pulire il trasduttore e il cavo attenendosi alle procedure descritte in "[Pulizia di trasduttori non TEE, di cavi e di connettori](#)" a pagina 43. Attenersi rigorosamente a tutti gli avvisi di avvertenza e attenzione.
 2. Dopo la pulizia, scegliere una disinfettante di alto livello compatibile con il trasduttore in uso. Per una lista di disinfettanti compatibili, fare riferimento a *Disinfettanti e soluzioni detergenti per sistemi per ecografia e trasduttori*, disponibile nella documentazione allegata al sistema o al sito web dedicato:

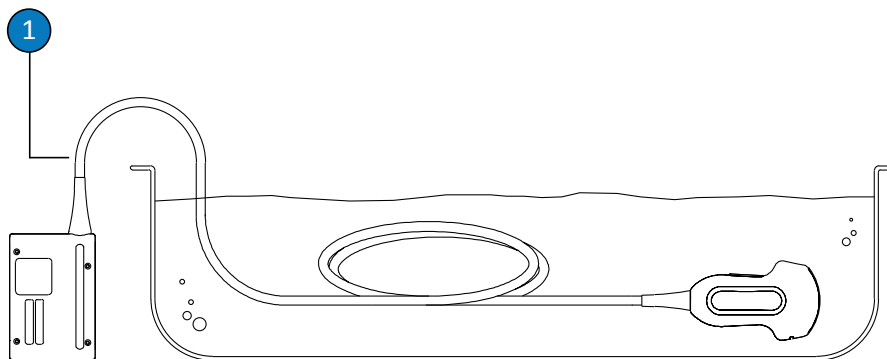
www.philips.com/transducercare

Seguire le istruzioni riportate sull'etichetta riguardo a preparazione, temperatura, concentrazione della soluzione e durata di contatto. Accertarsi che la concentrazione della soluzione e la durata del contatto siano idonee all'uso clinico previsto per il dispositivo. Se si usa una soluzione premiscelata, accertarsi di rispettarne la data di scadenza.

3. Con un disinfettante appropriato per il cavo e per il connettore, disinfettare con salviette o spray il cavo, il pressacavo e il connettore, attenendosi alle istruzioni riportate sull'etichetta del prodotto relativamente alla temperatura, durata della pulizia, concentrazione della soluzione e durata del contatto del disinfettante. Accertarsi che la soluzione disinfettante non penetri nel dispositivo o nel connettore.

Durante la disinfezione dell'alloggiamento del connettore, pulire, mediante disinfettante e salviette o spray, solo le superfici esterne; evitare che qualsiasi tipo di liquido penetri nel pressacavo, nei contatti elettrici o nelle aree adiacenti alla levetta di bloccaggio.

4. Immergere il trasduttore nel disinfettante appropriato per il trasduttore in uso, come mostrato nella figura che segue questa procedura. Non immergere il connettore, il pressacavo del connettore o il cavo all'interno del pressacavo del connettore per più di 5 cm (2 pollici). (Il punto massimo consentito di immersione del cavo è fino a 5 cm dal pressacavo del connettore; non è necessario immergere il cavo fino a questo punto).
5. Seguire le istruzioni riportate sull'etichetta del disinfettante riguardo alla durata di immersione del trasduttore. Non immergere i trasduttori per un tempo superiore al minimo necessario per il livello di disinfezione adottato.
6. Servendosi delle istruzioni riportate sull'etichetta del disinfettante, risciacquare il trasduttore fino al punto di immersione. Non immergere il connettore, il pressacavo del connettore o il cavo all'interno del pressacavo del connettore per più di 5 cm (2 pollici). (Il punto massimo consentito di immersione del cavo è fino a 5 cm dal pressacavo del connettore; non è necessario immergere il cavo fino a questo punto).
7. Lasciare asciugare all'aria o usare un panno sterile morbido per asciugare il trasduttore. Per asciugare la lente, usare un movimento a tamponatura piuttosto che un movimento di strofinamento.
8. Esaminare il trasduttore per accertarsi che non siano presenti danni come spaccature, tagli, perdite di fluidi, bordi o punte taglienti. In caso di danni, interrompere l'uso del trasduttore e rivolgersi al rappresentante Philips.



Punto di immersione per trasduttori non TEE

-
- | | |
|---|---|
| 1 | Non immergere oltre 5 cm (2 pollici) dal pressacavo. Questo è il punto massimo di immersione consentito del cavo; non è necessario immergere il cavo fino a questo punto. |
|---|---|
-

Sterilizzazione dei trasduttori non TEE

La sterilizzazione è necessaria se il trasduttore viene inserito in un tessuto sterile senza un rivestimento protettivo sterile. Se si utilizza un rivestimento protettivo sterile, è comunque consigliata la sterilizzazione, ma una disinfezione di alto livello è accettabile. La differenza principale tra la sterilizzazione e la disinfezione di alto livello è la durata dell'immersione del trasduttore e il tipo di disinfettante o di sterilizzante utilizzato.

Per determinare se il trasduttore ha bisogno di una sterilizzazione o di una disinfezione di alto livello, fare riferimento a [“Metodi di cura del trasduttore” a pagina 33](#).

Prima di eseguire questa procedura, leggere gli avvisi di avvertenza e attenzione riportati nella sezione [“Sicurezza”](#) e [“Avvisi di avvertenza e attenzione per la disinfezione dei trasduttori non TEE” a pagina 37](#).

**AVVERTENZA**

Utilizzare sempre occhiali e guanti protettivi durante la pulizia, la disinfezione o la sterilizzazione di qualsiasi apparecchiatura.

**ATTENZIONE**

Non sterilizzare mai il trasduttore con autoclave, radiazioni gamma, gas, vapore o altre tecniche di sterilizzazione a vapore. Queste tecniche causano gravi danni al traduttore. Danni ai trasduttori considerati evitabili non sono coperti dalla garanzia o dal contratto di assistenza.

**ATTENZIONE**

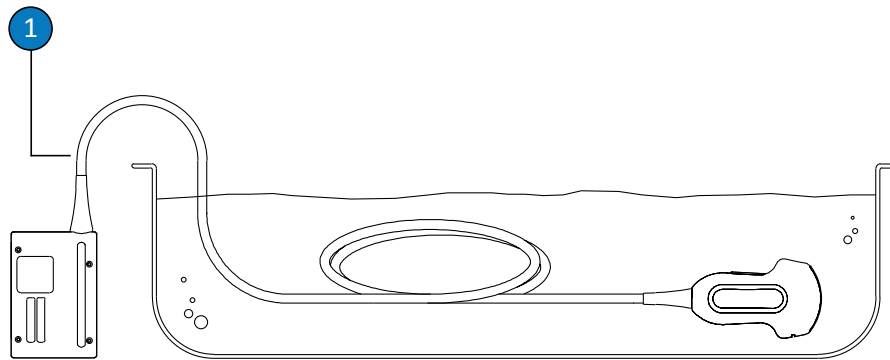
Durante la pulizia e la disinfezione dei trasduttori, evitare che qualsiasi tipo di liquido penetri nel connettore, nei contatti elettrici, nei pressacavo, nell'alloggiamento del connettore o nelle aree adiacenti alla levetta di bloccaggio. Evitare che qualsiasi tipo di liquido penetri nell'impugnatura o nel meccanismo di manovra dei trasduttori TEE. Durante la pulizia con salviette o spray del connettore o dell'alloggiamento dell'impugnatura, pulire solo le superfici esterne. Posizionare un paraspruzzi copri-connettore, se disponibile, sopra i contatti elettrici per prevenire l'ingresso di liquidi nell'alloggiamento del connettore. I danni arrecati dai liquidi in queste sezioni non sono coperti dalla garanzia o dal contratto di assistenza.

Forniture consigliate:

- Panno morbido inumidito o spugna non abrasiva
- Disinfettanti di alto livello compatibili con il trasduttore, il cavo e il connettore
- Sterilizzante compatibile con il trasduttore e il cavo
- Contenitore per immersione
- Panno sterile asciutto privo di filamenti

1. Pulire il trasduttore e il cavo attenendosi alle procedure descritte in [“Pulizia di trasduttori non TEE, di cavi e di connettori” a pagina 43](#).
2. Dopo la pulizia, scegliere il disinfettante di alto livello o lo sterilizzante compatibile con il trasduttore in uso. Per una lista di disinfettanti e sterilizzanti compatibili, fare riferimento a *Disinfettanti e soluzioni detergenti per sistemi per ecografia e trasduttori*, disponibile nella documentazione allegata al sistema o al sito web dedicato:
www.philips.com/transducercare
Seguire le istruzioni riportate sull’etichetta riguardo a preparazione, temperatura, concentrazione della soluzione e durata di contatto. Accertarsi che la concentrazione della soluzione e la durata del contatto siano idonee all’uso clinico previsto per il dispositivo. Se si usa una soluzione premiscelata, accertarsi di rispettarne la data di scadenza.
3. Con un disinfettante appropriato per il cavo e per il connettore, disinfettare con salviette o spray il cavo, il pressacavo e il connettore, attenendosi alle istruzioni riportate sull’etichetta del prodotto relativamente alla temperatura, durata della pulizia, concentrazione della soluzione e durata del contatto del disinfettante. Accertarsi che la soluzione disinfettante non penetri nel dispositivo o nel connettore.
Durante la disinfezione dell’alloggiamento del connettore, pulire, mediante disinfettante e salviette o spray, solo le superfici esterne; evitare che qualsiasi tipo di liquido penetri nel pressacavo, nei contatti elettrici o nelle aree adiacenti alla levetta di bloccaggio.
4. Immergere il trasduttore nella soluzione sterilizzante come indicato nella figura che segue questa procedura. Non immergere il connettore, il pressacavo del connettore o il cavo all’interno del pressacavo del connettore per più di 5 cm (2 pollici). (il punto massimo consentito di immersione del cavo è fino a 5 cm dal pressacavo del connettore; non è necessario immergere il cavo fino a questo punto).
5. Seguire le istruzioni riportate sull’etichetta della soluzione sterilizzante relative alla durata di immersione del trasduttore necessaria per la sterilizzazione.
6. Rimuovere il trasduttore dalla soluzione sterilizzante al termine del periodo di sterilizzazione raccomandato.

7. Servendosi delle istruzioni riportate sull'etichetta della soluzione sterilizzante, risciacquare il trasduttore in acqua sterile fino al punto di immersione. Non immergere il connettore, il pressacavo del connettore o il cavo all'interno del pressacavo del connettore per più di 5 cm (2 pollici). (Il punto massimo consentito di immersione del cavo è fino a 5 cm dal pressacavo del connettore; non è necessario immergere il cavo fino a questo punto).
8. Lasciare asciugare all'aria o usare un panno sterile morbido per asciugare il trasduttore. Per asciugare la lente, usare un movimento a tamponatura piuttosto che un movimento di strofinamento.
9. Esaminare il trasduttore per accertarsi che non siano presenti danni come spaccature, tagli, perdite di fluidi, bordi o punte taglienti. In caso di danni, interrompere l'uso del trasduttore e rivolgersi al rappresentante Philips.

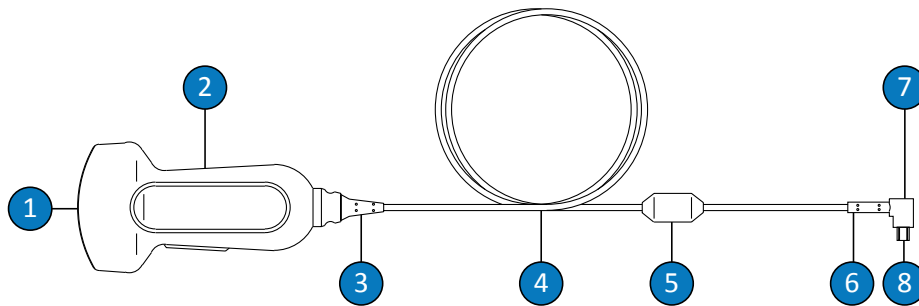


Punto di immersione per trasduttori non TEE

- 1 Non immergere oltre 5 cm (2 pollici) dal pressacavo. Questo è il punto massimo di immersione consentito del cavo; non è necessario immergere il cavo fino a questo punto.

Cura dei trasduttori USB

Gli argomenti seguenti illustrano come pulire, disinfettare e sterilizzare i trasduttori con connettori USB. Per determinare il metodo di cura appropriato per il trasduttore in uso, fare riferimento a [“Metodi di cura del trasduttore”](#) a pagina 33. La figura seguente indica i componenti di un trasduttore con connettore USB.



Componenti del trasduttore USB

1	Lente del trasduttore (finestra acustica)
2	Alloggiamento del trasduttore
3	Pressacavo del trasduttore
4	Cavo
5	Sfera in ferrite
6	Pressacavo del connettore USB
7	Connettore USB
8	Contatti elettrici

Avvisi di avvertenza e attenzione per i trasduttori USB

Durante tutte le procedure di pulizia e disinfezione e durante l'uso di disinfettanti, osservare i messaggi di avvertenza e attenzione riportati di seguito. Avvertenze e messaggi di attenzione più specifici sono inclusi nelle procedure di cura e di pulizia e sulle etichette dei detergenti o disinfettanti.



AVVERTENZA

I trasduttori devono essere puliti dopo ogni uso. La pulizia del trasduttore è una fase essenziale che precede l'effettiva disinfezione o sterilizzazione. Accertarsi di seguire le istruzioni del produttore del disinfettante utilizzato.



AVVERTENZA

Utilizzare sempre occhiali e guanti protettivi durante la pulizia, la disinfezione o la sterilizzazione di qualsiasi apparecchiatura.



AVVERTENZA

I disinfettanti sono consigliati in base alla loro compatibilità chimica con i materiali utilizzati nei prodotti, non in base alla loro efficacia biologica. Per quanto riguarda l'efficacia biologica di un disinfettante, fare riferimento alle direttive e alle raccomandazioni fornite dal produttore del disinfettante, dalla FDA (Food and Drug Administration) e dai Centers for Disease Control (CDC).

**AVVERTENZA**

Il livello di disinfezione necessario per un dispositivo è determinato dal tipo di tessuto con cui dovrà entrare in contatto e dal tipo di trasduttore usato. Accertarsi che il tipo di disinfettante sia indicato per il tipo di trasduttore e per le relative applicazioni. Per informazioni sui requisiti relativi ai livelli di disinfezione, fare riferimento a **“Metodi di cura del trasduttore” a pagina 33**. Consultare inoltre le istruzioni sull’etichetta del disinfettante e le raccomandazioni della Association for Professionals in Infection Control, della Food and Drug Administration (FDA) e dei Centers for Disease Control (CDC).

**AVVERTENZA**

Se si usa una soluzione premiscelata, accertarsi di rispettarne la data di scadenza.

**AVVERTENZA**

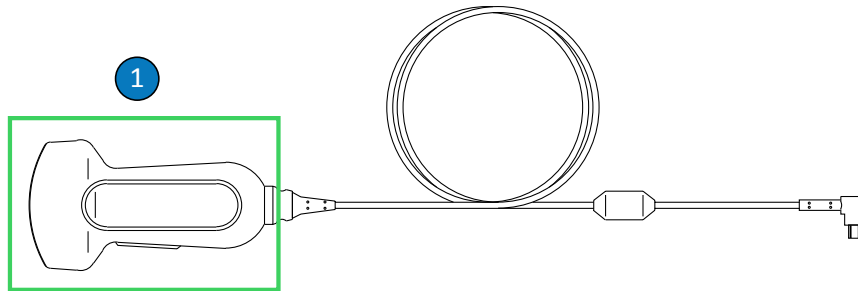
Osservare le raccomandazioni del produttore del disinfettante.

**ATTENZIONE**

L’uso di disinfettanti non raccomandati, l’uso di concentrazioni della soluzione non corrette o l’immersione di un trasduttore a una profondità maggiore o per un periodo di tempo più lungo rispetto alle istruzioni potrebbero danneggiare o scolorire il trasduttore e ne invalidano la garanzia.

**ATTENZIONE**

Le uniche parti dei trasduttori con connettori USB che possono essere pulite usando alcol isopropilico sono l'alloggiamento del trasduttore e la lente (finestra acustica). Accertarsi che la soluzione contenga al massimo il 70% di alcol. Non pulire nessun'altra parte di un trasduttore con alcol isopropilico (inclusi i cavi, connettori USB o i pressacavo), poiché può danneggiare tali parti del trasduttore. Questo tipo di danno non è protetto dalla garanzia o dal contratto di assistenza.

**Parti dei trasduttori USB compatibili con alcol**

- 1 Le uniche parti che possono essere pulite usando soluzioni di alcol isopropilico al 70% sono l'alloggiamento del trasduttore e la lente (finestra acustica). Evitare che qualsiasi tipo di liquido penetri nelle aree del trasduttore non a tenuta stagna. Per pulire la superficie della lente, usare un leggero movimento di strofinatura o di tamponatura. Una strofinatura o sfregatura aggressiva può danneggiare la lente.

**ATTENZIONE**

Accertarsi di utilizzare una concentrazione adeguata di detergente enzimatico e di risciacquare a fondo. I detergenti enzimatici sono genericamente compatibili per l'uso.

**ATTENZIONE**

Se si tenta di pulire o disinfettare un trasduttore, un cavo o un alloggiamento del connettore utilizzando un metodo diverso dalle procedure qui specificate, è possibile che il dispositivo venga danneggiato, con conseguente invalidamento della garanzia.

**ATTENZIONE**

Evitare che i trasduttori o i cavi vengano a contatto con oggetti taglienti, come forbici, bisturi o bisturi per la cauterizzazione.

**ATTENZIONE**

Quando si maneggia il trasduttore, fare attenzione a non urtare il trasduttore contro superfici dure.

**ATTENZIONE**

Non usare uno spazzolino chirurgico per la pulizia dei trasduttori. L'uso di spazzolini, anche se a setole morbide, potrebbe danneggiare il trasduttore.

**ATTENZIONE**

Non utilizzare spazzolini sull'etichetta del trasduttore.

**ATTENZIONE**

Per la pulizia del trasduttore, non usare prodotti cartacei o abrasivi. Danneggiano la lente morbida (finestra acustica) del trasduttore. L'uso di salviette abrasive industriali, quali ad esempio Wypall X60, può danneggiare la lente.

**ATTENZIONE**

Durante la pulizia, la disinfezione e la sterilizzazione, orientare le parti del trasduttore, dell'alloggiamento del connettore o del cavo che devono rimanere asciutte in posizione più elevata rispetto alle parti bagnate, fino a quando non sono tutte completamente asciutte. Ciò impedisce ai liquidi di penetrare nelle aree del trasduttore non a tenuta stagna.

**ATTENZIONE**

Durante la pulizia e la disinfezione dei trasduttori, evitare che qualsiasi tipo di liquido penetri nei contatti elettrici o nelle parti metalliche del connettore USB. I danni arrecati dai liquidi in queste sezioni non sono coperti dalla garanzia o dal contratto di assistenza.

**ATTENZIONE**

Per evitare che eventuali liquidi penetrino nel trasduttore, durante la pulizia e la disinfezione, non scollegare il cavo USB dal trasduttore.

**ATTENZIONE**

Non esporre il trasduttore ad agenti detergenti e disinfettanti per un esteso periodo di tempo. Limitare il tempo di esposizione dei trasduttori agli agenti detergenti e disinfettanti osservando i tempi minimi consigliati dal produttore.

**ATTENZIONE**

Prima di riporre i trasduttori, assicurarsi che siano completamente asciutti. Se è necessario asciugare la lente del trasduttore o la finestra acustica dopo la pulizia, utilizzare un panno morbido e usare un leggero movimento di strofinatura o di tamponatura. Una strofinatura o sfregatura aggressiva può danneggiare la lente.

**ATTENZIONE**

Utilizzare soltanto soluzioni liquide per la sterilizzazione dei trasduttori. L'uso di autoclave, gas (EtO) o altri metodi non approvati da Philips danneggia il trasduttore e ne invalida la garanzia.

Riduzione degli effetti dei residui di disinfettante

Se si usa un disinfettante a base di OPA (ortoftalaldeide), attenersi alle istruzioni fornite dal produttore per evitare che residui della soluzione rimangano sul trasduttore.

Per ridurre al minimo gli effetti causati da residui di OPA o di qualsiasi altro disinfettante, procedere come segue:

- Seguire con estrema attenzione le istruzioni del produttore del disinfettante. Ad esempio, il produttore di Cidex OPA consiglia di risciacquare i trasduttori immergendoli per tre volte in acqua fresca.
- Limitare il tempo di esposizione dei trasduttori alla soluzione disinfettante osservando i tempi minimi consigliati dal produttore del disinfettante. Ad esempio, il produttore di Cidex OPA consiglia di immergere i trasduttori per almeno 12 minuti.

Pulizia di trasduttori USB, cavi e connettori

È necessario attenersi a queste istruzioni di pulizia generale per tutti i trasduttori USB, i cavi e i connettori. Tutti i trasduttori devono essere puliti dopo ogni uso. La pulizia del trasduttore è una fase essenziale che precede l'effettiva disinfezione o sterilizzazione.

Prima di pulire un trasduttore, leggere gli avvisi di avvertenza e attenzione riportati nella sezione [“Sicurezza”](#) e [“Avvisi di avvertenza e attenzione per i trasduttori USB”](#) a pagina 57, e osservare le seguenti misure precauzionali.

Dopo la pulizia, è necessario disinfettare o sterilizzare i trasduttori attenendosi alle procedure appropriate:

- [“Disinfezione di basso livello dei trasduttori USB”](#) a pagina 66
- [“Disinfezione di alto livello dei trasduttori USB”](#) a pagina 68
- [“Sterilizzazione dei trasduttori USB”](#) a pagina 71



AVVERTENZA

Utilizzare sempre occhiali e guanti protettivi durante la pulizia, la disinfezione o la sterilizzazione di qualsiasi apparecchiatura.



ATTENZIONE

Durante la pulizia e la disinfezione dei trasduttori, evitare che qualsiasi tipo di liquido penetri nei contatti elettrici o nelle parti metalliche del connettore USB. I danni arrecati dai liquidi in queste sezioni non sono coperti dalla garanzia o dal contratto di assistenza.



ATTENZIONE

Per evitare che eventuali liquidi penetrino nel trasduttore, durante la pulizia e la disinfezione, non scollegare il cavo USB dal trasduttore.

Forniture consigliate:

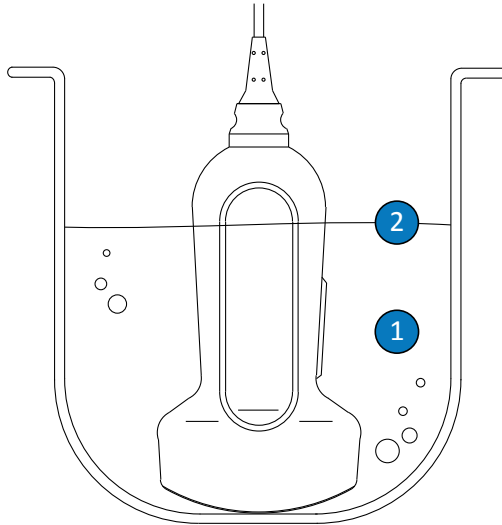
- Panno morbido inumidito o spugna non abrasiva

- Detergenti o salviette compatibili con il trasduttore, il cavo e il connettore (sono raccomandati detergenti enzimatici)
 - Panni asciutti privi di filamenti
1. Dopo ogni studio del paziente, rimuovere il gel per la trasmissione degli ultrasuoni dal trasduttore utilizzando un panno morbido inumidito con acqua potabile, un agente detergente o disinfettante approvato o utilizzando una salvietta detergente o disinfettante presaturata. Per rimuovere il gel dalla lente, usare un leggero movimento di strofinatura o di tamponatura. Per una lista di agenti detergenti e disinfettanti compatibili, fare riferimento a *Disinfettanti e soluzioni detergenti per sistemi per ecografia e trasduttori*, disponibile nella documentazione allegata al sistema o al sito web dedicato:
www.philips.com/transducercare
Seguire le istruzioni riportate sull'etichetta riguardo a preparazione, temperatura, concentrazione della soluzione e durata di contatto. Accertarsi che la concentrazione della soluzione e la durata del contatto siano idonee all'uso clinico previsto per il dispositivo. Se si usa una soluzione premiscelata, accertarsi di rispettarne la data di scadenza.
 2. Scollegare il trasduttore dal sistema e rimuovere eventuali accessori collegati al trasduttore o che lo ricoprono. Spingere il rivestimento per connettore, se disponibile, sul connettore, per proteggere i contatti elettronici da schizzi di liquidi.
 3. Rimuovere eventuale gel rimasto sul trasduttore e sulla lente utilizzando acqua corrente e una spugna morbida o una mano guantata. Se non è disponibile acqua corrente, utilizzare un panno detergente morbido, ad esempio un panno detergente risciacquabile. Per rimuovere il gel dalla lente, usare un leggero movimento di strofinatura o di tamponatura.
 4. Utilizzare un panno morbido leggermente inumidito con un sapone neutro o con un detergente enzimatico (in conformità alle istruzioni del produttore) per rimuovere eventuali particelle o liquidi corporei rimasti sul trasduttore, sul cavo, sulla sfera in ferrite o sul connettore. I detergenti enzimatici sono genericamente compatibili per l'uso.
 5. Per rimuovere particelle e detergenti residui, utilizzare salviette di pulizia in conformità alle istruzioni del produttore. È possibile risciacquare a fondo il trasduttore immergendolo in acqua fino al punto di immersione mostrato nella figura che segue questa procedura. Nessun'altra parte del trasduttore, del cavo o del connettore USB può essere immersa in liquidi.

NOTA

Se si utilizzano salviette di pulizia, potrebbe non rendersi necessario risciacquare il trasduttore con acqua. Seguire sempre le istruzioni riportate sull'etichetta del prodotto.

6. Se necessario, passare un panno asciutto sul trasduttore. Per asciugare la lente, usare un panno morbido e un movimento a tamponatura; non strofinare la lente.
7. Esaminare il dispositivo e il cavo per accertarsi che non presentino danni come incrinature, tagli, bordi taglienti o protuberanze. In caso di danni, mettere il dispositivo fuori servizio e rivolgersi al rappresentante Philips.



Punto di immersione per trasduttori USB

- | | |
|---|--|
| 1 | Immergere solo questa parte. |
| 2 | Massima profondità di immersione ammessa; non è richiesta l'immersione a questa profondità, se non è necessaria. |

Disinfezione di basso livello dei trasduttori USB

La disinfezione di basso livello dei trasduttori USB prevede l'uso di spray o di salviette con un disinfettante di livello basso o intermedio. Prima di eseguire questa procedura, leggere gli avvisi di avvertenza e attenzione riportati nella sezione [“Sicurezza”](#) e [“Avvisi di avvertenza e attenzione per i trasduttori USB”](#) a pagina 57, e osservare le seguenti misure precauzionali.



AVVERTENZA

Utilizzare sempre occhiali e guanti protettivi durante la pulizia, la disinfezione o la sterilizzazione di qualsiasi apparecchiatura.



ATTENZIONE

Durante la pulizia e la disinfezione dei trasduttori, evitare che qualsiasi tipo di liquido penetri nei contatti elettrici o nelle parti metalliche del connettore USB. I danni arrecati dai liquidi in queste sezioni non sono coperti dalla garanzia o dal contratto di assistenza.



ATTENZIONE

Per evitare che eventuali liquidi penetrino nel trasduttore, durante la pulizia e la disinfezione, non scollegare il cavo USB dal trasduttore.

NOTA

I trasduttori possono essere disinfettati tramite il metodo con salviette solo se l'etichetta del disinfettante compatibile scelto indica che può essere usato con questo metodo.

Forniture consigliate:

- Panno morbido inumidito o spugna non abrasiva

- Disinfettanti di livello basso o intermedio compatibili con il trasduttore, il cavo e il connettore in uso
 - Panno sterile asciutto privo di filamenti
1. Pulire il trasduttore e il cavo attenendosi alle procedure descritte in [“Pulizia di trasduttori USB, cavi e connettori” a pagina 62](#). Attenersi rigorosamente a tutti gli avvisi di avvertenza e attenzione.
 2. Dopo la pulizia, scegliere un disinfettante di livello basso o intermedio compatibile con il trasduttore. Per una lista di disinfettanti compatibili, fare riferimento a *Disinfettanti e soluzioni detergenti per sistemi per ecografia e trasduttori*, disponibile nella documentazione allegata al sistema o al sito web dedicato:
www.philips.com/transducercare
Seguire le istruzioni riportate sull’etichetta riguardo a preparazione, temperatura, concentrazione della soluzione e durata di contatto. Accertarsi che la concentrazione della soluzione e la durata del contatto siano idonee all’uso clinico previsto per il dispositivo. Se si usa una soluzione premiscelata, accertarsi di rispettarne la data di scadenza.
 3. Con un disinfettante appropriato per il cavo e per il connettore USB, disinfettare con salviette o spray il cavo, la sfera in ferrite, il pressacavo e il connettore USB, attenendosi alle istruzioni riportate sull’etichetta del prodotto relativamente alla temperatura, durata della pulizia, concentrazione della soluzione e durata del contatto del disinfettante. Accertarsi che la soluzione disinfettante non penetri nel dispositivo o nel connettore. Durante la disinfezione del cavo USB, pulire, mediante disinfettante e salviette o spray, solo le superfici esterne; evitare che qualsiasi tipo di liquido penetri nel pressacavo, nel connettore o nei contatti elettrici. La presenza di liquido nel connettore può invalidare la garanzia del dispositivo.
 4. Lasciare asciugare all’aria oppure asciugare il trasduttore con un panno sterile morbido, attenendosi alle istruzioni riportate sull’etichetta del disinfettante.
 5. Esaminare il trasduttore per accertarsi che non siano presenti danni come spaccature, tagli, perdite di fluidi, bordi o punte taglienti. In caso di danni, interrompere l’uso del trasduttore e rivolgersi al rappresentante Philips.

Disinfezione di alto livello dei trasduttori USB

La disinfezione di alto livello dei trasduttori USB normalmente si avvale di un metodo d'immersione con un disinfettante di alto livello. Prima di eseguire questa procedura, leggere gli avvisi di avvertenza e attenzione riportati nella sezione [“Sicurezza”](#) e [“Avvisi di avvertenza e attenzione per i trasduttori USB”](#) a pagina 57, e osservare le seguenti misure precauzionali.



AVVERTENZA

Utilizzare sempre occhiali e guanti protettivi durante la pulizia, la disinfezione o la sterilizzazione di qualsiasi apparecchiatura.



ATTENZIONE

Durante la pulizia e la disinfezione dei trasduttori, evitare che qualsiasi tipo di liquido penetri nei contatti elettrici o nelle parti metalliche del connettore USB. I danni arrecati dai liquidi in queste sezioni non sono coperti dalla garanzia o dal contratto di assistenza.



ATTENZIONE

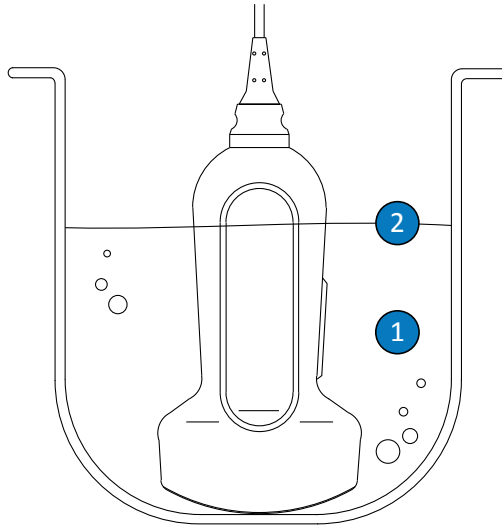
Per evitare che eventuali liquidi penetrino nel trasduttore, durante la pulizia e la disinfezione, non scollegare il cavo USB dal trasduttore.

Forniture consigliate:

- Panno morbido inumidito o spugna non abrasiva
- Disinfettanti di alto livello compatibili con il trasduttore, il cavo e il connettore
- Contenitore per immersione
- Panno sterile asciutto privo di filamenti

1. Pulire il trasduttore e il cavo attenendosi alle procedure descritte in **“Pulizia di trasduttori USB, cavi e connettori” a pagina 62**. Attenersi rigorosamente a tutti gli avvisi di avvertenza e attenzione.
2. Dopo la pulizia, scegliere una disinfettante di alto livello compatibile con il trasduttore in uso. Per una lista di disinfettanti compatibili, fare riferimento a *Disinfettanti e soluzioni detergenti per sistemi per ecografia e trasduttori*, disponibile nella documentazione allegata al sistema o al sito web dedicato:
www.philips.com/transducercare
Seguire le istruzioni riportate sull’etichetta riguardo a preparazione, temperatura, concentrazione della soluzione e durata di contatto. Accertarsi che la concentrazione della soluzione e la durata del contatto siano idonee all’uso clinico previsto per il dispositivo. Se si usa una soluzione premiscelata, accertarsi di rispettarne la data di scadenza.
3. Con un disinfettante appropriato per il cavo e per il connettore USB, disinfettare con salviette o spray il cavo, la sfera in ferrite, il pressacavo e il connettore USB, attenendosi alle istruzioni riportate sull’etichetta del prodotto relativamente alla temperatura, durata della pulizia, concentrazione della soluzione e durata del contatto del disinfettante. Accertarsi che la soluzione disinfettante non penetri nel dispositivo o nel connettore. Durante la disinfezione del cavo USB, pulire, mediante disinfettante e salviette o spray, solo le superfici esterne; evitare che qualsiasi tipo di liquido penetri nel pressacavo, nel connettore o nei contatti elettrici. La presenza di liquido nel connettore può invalidare la garanzia del dispositivo.
4. Immergere il trasduttore nel disinfettante appropriato per il trasduttore in uso, come mostrato nella figura che segue questa procedura. Il trasduttore può essere immerso solo fino al punto di immersione indicato. Nessun altra parte del trasduttore, del cavo, del pressacavo o del connettore può essere bagnata o immersa in liquidi.
5. Seguire le istruzioni riportate sull’etichetta del disinfettante riguardo alla durata di immersione del trasduttore. Non immergere i trasduttori per un tempo superiore al minimo necessario per il livello di disinfezione adottato.
6. Servendosi delle istruzioni riportate sull’etichetta del disinfettante, risciacquare il trasduttore fino al punto di immersione. Non bagnare o immergere nessun altra parte del trasduttore, del cavo, del pressacavo o del connettore.

7. Lasciare asciugare all'aria oppure asciugare il trasduttore con un panno sterile morbido, attenendosi alle istruzioni riportate sull'etichetta del disinfettante.
8. Esaminare il trasduttore per accertarsi che non siano presenti danni come spaccature, tagli, perdite di fluidi, bordi o punte taglienti. In caso di danni, interrompere l'uso del trasduttore e rivolgersi al rappresentante Philips.



Punto di immersione per trasduttori USB

- | | |
|---|--|
| 1 | Immergere solo questa parte. |
| 2 | Massima profondità di immersione ammessa; non è richiesta l'immersione a questa profondità, se non è necessaria. |

Sterilizzazione dei trasduttori USB

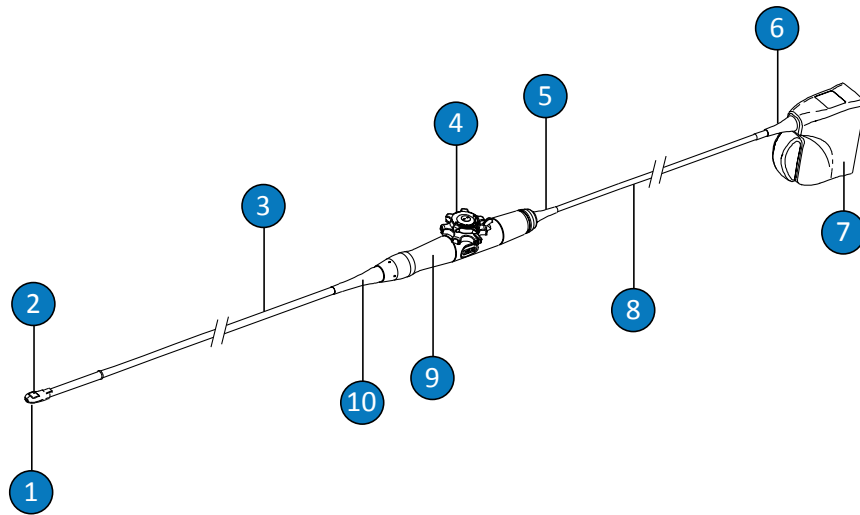
La differenza principale tra la disinfezione di alto livello e la sterilizzazione è la durata dell'immersione del trasduttore e il tipo di disinfettante o di sterilizzante utilizzato. Per la sterilizzazione, seguire le stesse procedure per la disinfezione di alto livello, ma utilizzare uno sterilizzante compatibile e seguire le istruzioni del produttore relative alla preparazione, alla temperatura, alla concentrazione della soluzione e alla durata del contatto.

Cura dei trasduttori TEE

Gli argomenti seguenti illustrano come pulire, disinfettare e sterilizzare i trasduttori per ecocardiografia transesofagea (TEE). Per determinare il metodo di cura appropriato per il trasduttore in uso, fare riferimento a [“Metodi di cura del trasduttore” a pagina 33](#).

Non appena ricevuto il nuovo trasduttore, disinfettarlo prima di eseguire il primo studio. Pulire e disinfettare il trasduttore immediatamente dopo ogni uso per proteggere i pazienti e il personale da agenti patogeni. Definire e affiggere in posizione visibile la procedura di pulizia che include i passaggi descritti in questa sezione.

La figura seguente indica i componenti di un trasduttore TEE.



Componenti del trasduttore TEE

1	Punta distale
2	Lente del trasduttore (finestra acustica)
3	Stelo flessibile
4	Controlli del trasduttore
5	Pressacavo dell'alloggiamento del controllo (impugnatura)
6	Pressacavo del connettore
7	Alloggiamento del connettore
8	Cavo
9	Alloggiamento del controllo (impugnatura)
10	Pressacavo dell'alloggiamento del controllo (impugnatura)

Avvisi di avvertenza e attenzione per i trasduttori TEE

Durante tutte le procedure di pulizia, disinfezione e sterilizzazione e durante l'uso di disinfettanti, osservare i messaggi di avvertenza e attenzione riportati di seguito. Avvertenze e messaggi di attenzione più specifici sono inclusi nelle procedure di cura e di pulizia e sulle etichette dei detergenti o disinfettanti.



AVVERTENZA

I trasduttori devono essere puliti dopo ogni uso. La pulizia del trasduttore è una fase essenziale che precede l'effettiva disinfezione o sterilizzazione. Accertarsi di seguire le istruzioni del produttore del disinfettante utilizzato.



AVVERTENZA

Utilizzare sempre occhiali e guanti protettivi durante la pulizia, la disinfezione o la sterilizzazione di qualsiasi apparecchiatura.



ATTENZIONE

Non sterilizzare mai il trasduttore con autoclave, radiazioni gamma, gas, vapore o altre tecniche di sterilizzazione a vapore. Queste tecniche causano gravi danni al traduttore. Danni ai trasduttori considerati evitabili non sono coperti dalla garanzia o dal contratto di assistenza.



AVVERTENZA

I rivestimenti protettivi sterili per trasduttori sono monouso e non devono essere riutilizzati.

**AVVERTENZA**

I boccali protettivi sono obbligatori per i trasduttori TEE.

**AVVERTENZA**

I disinfettanti sono consigliati in base alla loro compatibilità chimica con i materiali utilizzati nei prodotti, non in base alla loro efficacia biologica. Per quanto riguarda l'efficacia biologica di un disinfettante, fare riferimento alle direttive e alle raccomandazioni fornite dal produttore del disinfettante, dalla FDA (Food and Drug Administration) e dai Centers for Disease Control (CDC).

**AVVERTENZA**

Il livello di disinfezione necessario per un dispositivo è determinato dal tipo di tessuto con cui dovrà entrare in contatto e dal tipo di trasduttore usato. Accertarsi che il tipo di disinfettante sia indicato per il tipo di trasduttore e per le relative applicazioni. Per informazioni sui requisiti relativi ai livelli di disinfezione, fare riferimento a **“Metodi di cura del trasduttore” a pagina 33**. Consultare inoltre le istruzioni sull'etichetta del disinfettante e le raccomandazioni della Association for Professionals in Infection Control, della Food and Drug Administration (FDA) e dei Centers for Disease Control (CDC).

**AVVERTENZA**

Quando si sterilizza un trasduttore, accertarsi che la concentrazione dello sterilizzante e la durata del contatto siano idonee alla sterilizzazione. Seguire attentamente le istruzioni del produttore.

**AVVERTENZA**

Se si usa una soluzione premiscelata, accertarsi di rispettarne la data di scadenza.

**AVVERTENZA**

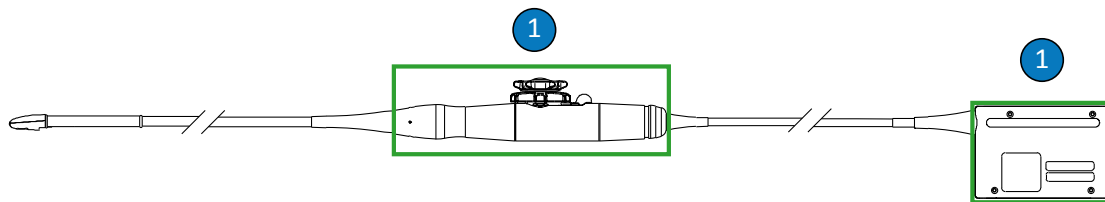
Osservare le raccomandazioni del produttore del disinfettante.

**ATTENZIONE**

L'uso di disinfettanti non raccomandati, l'uso di concentrazioni della soluzione non corrette o l'immersione di un trasduttore a una profondità maggiore o per un periodo di tempo più lungo rispetto alle istruzioni potrebbero danneggiare o scolorire il trasduttore e ne invalidano la garanzia.

**ATTENZIONE**

Nei trasduttori TEE, le uniche parti che possono essere pulite usando alcol isopropilico sono l'alloggiamento del connettore e l'alloggiamento del controllo. Accertarsi che la soluzione contenga al massimo il 70% di alcol. Non pulire nessun'altra parte di un trasduttore con alcol isopropilico (inclusi i cavi o i pressacavo), poiché può danneggiare tali parti del trasduttore. Questo tipo di danno non è protetto dalla garanzia o dal contratto di assistenza.



Parti dei trasduttori TEE compatibili con alcol

- 1 Le uniche parti che possono essere pulite usando soluzioni di alcol isopropilico al 70% sono l'alloggiamento del connettore e l'alloggiamento del controllo. Evitare che qualsiasi tipo di liquido penetri nelle aree del trasduttore non a tenuta stagna.



ATTENZIONE

Accertarsi di utilizzare una concentrazione adeguata di detergente enzimatico e di risciacquare a fondo. I detergenti enzimatici sono genericamente compatibili per l'uso.



ATTENZIONE

Non usare candeggina sul trasduttori e sullo stelo.



ATTENZIONE

Se si tenta di pulire o disinfettare un trasduttore, un cavo o un alloggiamento del connettore utilizzando un metodo diverso dalle procedure qui specificate, è possibile che il dispositivo venga danneggiato, con conseguente invalidamento della garanzia.

**ATTENZIONE**

Evitare che i trasduttori o i cavi vengano a contatto con oggetti taglienti, come forbici, bisturi o bisturi per la cauterizzazione.

**ATTENZIONE**

Quando si maneggia il trasduttore, fare attenzione a non urtare il trasduttore contro superfici dure.

**ATTENZIONE**

Non torcere lo stelo flessibile o il cavo sui trasduttori TEE. Non piegare lo stelo in un cerchio di diametro inferiore a 0,3 m (1 ft).

**ATTENZIONE**

Non usare uno spazzolino chirurgico per la pulizia dei trasduttori. L'uso di spazzolini, anche se a setole morbide, potrebbe danneggiare il trasduttore.

**ATTENZIONE**

Non usare spazzolini sull'etichetta dell'alloggiamento del connettore.

**ATTENZIONE**

Per la pulizia del trasduttore, non usare prodotti cartacei o abrasivi. Danneggiano la lente morbida (finestra acustica) del trasduttore. L'uso di salviette abrasive industriali, quali ad esempio Wypall X60, può danneggiare la lente.

**ATTENZIONE**

Durante la pulizia, la disinfezione e la sterilizzazione, orientare le parti del trasduttore, dell'alloggiamento del connettore o del cavo che devono rimanere asciutte in posizione più elevata rispetto alle parti bagnate, fino a quando non sono tutte completamente asciutte. Ciò impedisce ai liquidi di penetrare nelle aree del trasduttore non a tenuta stagna.

**ATTENZIONE**

Durante la pulizia e la disinfezione dei trasduttori, evitare che qualsiasi tipo di liquido penetri nel connettore, nei contatti elettrici, nei pressacavo, nell'alloggiamento del connettore o nelle aree adiacenti alla levetta di bloccaggio. Evitare che qualsiasi tipo di liquido penetri nell'impugnatura o nel meccanismo di manovra dei trasduttori TEE. Durante la pulizia con salviette o spray del connettore o dell'alloggiamento dell'impugnatura, pulire solo le superfici esterne. Posizionare un paraspruzzi copri-connettore, se disponibile, sopra i contatti elettrici per prevenire l'ingresso di liquidi nell'alloggiamento del connettore. I danni arrecati dai liquidi in queste sezioni non sono coperti dalla garanzia o dal contratto di assistenza.

**ATTENZIONE**

Non esporre il trasduttore ad agenti detergenti e disinfettanti per un esteso periodo di tempo. Limitare il tempo di esposizione dei trasduttori agli agenti detergenti e disinfettanti osservando i tempi minimi consigliati dal produttore.

**ATTENZIONE**

Il meccanismo di manovra del trasduttore dei trasduttori TEE non è a tenuta stagna. Se il disinfettante o un altro liquido entrano nel meccanismo di manovra, si verifica la corrosione degli ingranaggi e dei collegamenti elettrici. Danni ai trasduttori considerati evitabili non sono coperti dalla garanzia o dal contratto di assistenza.

**ATTENZIONE**

Non risciacquare o immergere l'impugnatura, il meccanismo di manovra, il cavo, il connettore o i pressacavo del trasduttore TEE.

**ATTENZIONE**

Prima di riporre i trasduttori, assicurarsi che siano completamente asciutti. Se è necessario asciugare la lente del trasduttore (finestra acustica) dopo la pulizia, utilizzare un panno morbido e usare un leggero movimento di strofinatura o di tamponatura. Una strofinatura o sfregatura aggressiva può danneggiare la lente.

Riduzione degli effetti dei residui di disinfettante

Se si usa un disinfettante a base di OPA (ortoftaldeide), attenersi alle istruzioni fornite dal produttore per evitare che residui della soluzione rimangano sul trasduttore.

**AVVERTENZA**

Eventuali residui di OPA sui trasduttori TEE potrebbero causare una discolorazione temporanea nell'area della bocca e delle labbra, nonché irritazioni o ustioni chimiche nella bocca, nella gola, nell'esofago e nello stomaco.

Per ridurre al minimo gli effetti causati da residui di OPA o di qualsiasi altro disinfettante, procedere come segue:

- Seguire con estrema attenzione le istruzioni del produttore del disinfettante. Ad esempio, il produttore di Cidex OPA consiglia di risciacquare i trasduttori immergendoli per tre volte in acqua fresca.

- Limitare il tempo di esposizione dei trasduttori alla soluzione disinfettante osservando i tempi minimi consigliati dal produttore del disinfettante. Ad esempio, il produttore di Cidex OPA consiglia di immergere i trasduttori per almeno 12 minuti.

Avvertenze S7-3t e S8-3t

A causa delle loro piccole dimensioni, i trasduttori S7-3t e S8-3t sono strumenti elettronici molto delicati. Per evitare di danneggiare i trasduttori, osservare le seguenti precauzioni.



ATTENZIONE

Durante la pulizia della punta distale del trasduttore S7-3t o del S8-3t, non esercitare mai una forza eccessiva sulla lente (finestra acustica). Strofinare delicatamente la punta con un panno umido. Non stringere la lente, la finestra acustica o la punta per non danneggiare il trasduttore.



ATTENZIONE

Evitare che i trasduttori o i cavi vengano a contatto con oggetti taglienti, come forbici, bisturi o bisturi per la cauterizzazione.



ATTENZIONE

Muovere la punta solo tramite i controlli; non muoverla con le mani.



ATTENZIONE

Non piegare o torcere lo stelo flessibile o il cavo.

**ATTENZIONE**

Quando si maneggia il trasduttore, fare attenzione a non urtare il trasduttore contro superfici dure.

Linee guide per trasduttori TEE

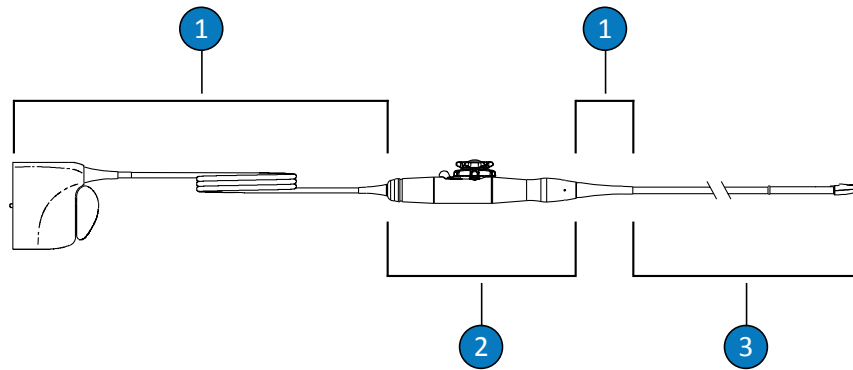
Le linee guida fornite qui sono destinate ai trasduttori TEE Philips.

La disinfezione o la sterilizzazione mediante immersione è il metodo accettato di controllo delle infezioni per i trasduttori TEE. La sterilizzazione è necessaria se il trasduttore viene inserito in un tessuto sterile senza un rivestimento protettivo sterile. Se si utilizza un rivestimento protettivo sterile, è comunque consigliata la sterilizzazione, ma una disinfezione di alto livello è accettabile. La differenza principale tra la sterilizzazione e la disinfezione di alto livello è la durata dell'immersione del trasduttore e il tipo di disinfettante o di sterilizzante utilizzato.

Per determinare se il trasduttore ha bisogno di una sterilizzazione o di una disinfezione di alto livello, fare riferimento a [“Metodi di cura del trasduttore” a pagina 33](#).

La disinfezione o la sterilizzazione dei trasduttori TEE viene eseguita mediante immersione manuale o utilizzando uno strumento automatico per il ricondizionamento degli endoscopi (AER). Sono proibite tecniche di sterilizzazione alternative (ad esempio con ossido di etilene, radiazioni gamma o autoclave). Prima della disinfezione o della sterilizzazione, è necessario eseguire una pulizia completa del dispositivo. I detergenti enzimatici sono genericamente approvati e raccomandati per una pulizia efficace.

L'impugnatura del trasduttore TEE e il connettore non entrano in contatto con il paziente e non richiedono lo stesso livello di disinfezione dello stelo flessibile e della punta distale a contatto con il paziente. Pertanto, per la disinfezione/sterilizzazione delle parti a contatto e non a contatto con il paziente sono previste procedure differenti. Per garantire l'affidabilità a lungo termine del dispositivo è fondamentale attenersi a queste procedure.

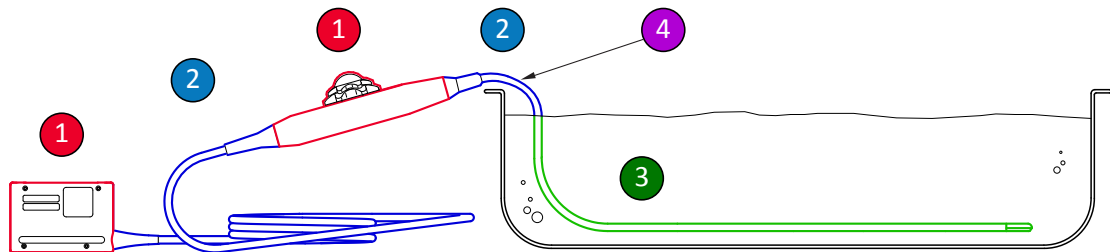


Parti del trasduttore TEE

1	C (cavo, connettore e pressacavo)
2	H (Impugnatura e meccanismo di manovra)
3	T (Trasduttore: stelo flessibile e punta distale)

Riepilogo delle parti da disinfettare su un trasduttore TEE

La seguente figura fornisce un riepilogo delle parti da disinfettare su un trasduttore TEE. Per la procedura completa, fare riferimento a [“Pulizia, disinfezione e sterilizzazione dei trasduttori TEE mediante immersione o AER”](#) a pagina 84.



Parti da disinfettare su un trasduttore TEE

1 e 2	Pulire con spray o salvietta queste parti del trasduttore con un disinfettante compatibile con le varie parti. Non immergere o risciacquare queste parti; evitare che qualsiasi tipo di liquido penetri nelle aperture non a tenuta stagna.
1	Solo per le parti esterne dell'alloggiamento dell'impugnatura e dell'alloggiamento del connettore è approvata la pulizia con alcol isopropilico al 70%. Strofinare delicatamente con una compressa di garza inumidita con alcol. Non immergere o risciacquare queste parti; evitare che qualsiasi tipo di liquido penetri nelle aperture non a tenuta stagna.
3	Solo l'asta flessibile può essere immersa o risciacquata. Immergere osservando i tempi minimi consigliati dal produttore del disinfettante. Non immergere a una profondità maggiore o per un periodo di tempo più lungo rispetto alle istruzioni.
4	Immergere solo fino a 5 cm (2 pollici) dal pressacavo. Questo è il punto massimo di immersione consentito del cavo; non è necessario immergere il cavo fino a questo punto.

Linee guida per l'uso di strumenti automatici per il ricondizionamento degli endoscopi (AER)

Solo alcuni trasduttori sono compatibili con uno strumento automatico per il ricondizionamento degli endoscopi (Automated Endoscope Reprocessor, AER), che può utilizzare soltanto soluzioni specifiche.

È possibile ricondizionare i trasduttori TEE Philips attenendosi alle seguenti condizioni:

- Tutti i prodotti chimici utilizzati devono essere compatibili con il modello di trasduttore TEE Philips interessato e devono essere utilizzati in conformità alle istruzioni del produttore dello strumento automatico per il ricondizionamento degli endoscopi (Automated Endoscope Reprocessor, AER).
- La temperatura utilizzata durante il ricondizionamento non deve superare i 45 °C (113 °F).
- Durante tutto il processo di ricondizionamento, impugnatura e connettore del trasduttore TEE, come anche il supporto dell'impugnatura e i meccanismi di tenuta, devono essere isolati dalla soluzione detergente o disinfettante. Ciò riduce il rischio di schizzi su impugnatura o connettore.

- È proibito l'uso di dispositivi o barriere protettive al fine di isolare l'impugnatura e il connettore e consentire l'immersione completa del trasduttore durante il ricondizionamento.
- Non è possibile utilizzare metodi di asciugatura a calore.

La tabella di seguito riporta esempi di AER conformi ai requisiti di ricondizionamento dei trasduttori TEE Philips. Tali strumenti sono specificatamente progettati per il ricondizionamento dei trasduttori TEE Philips oppure includono degli accessori che lo permettono.

Esempi di AER compatibili con trasduttori TEE Philips

Produttore	Modello	Paese di origine	Disinfettante compatibile	Temperatura di ricondizionamento
CS Medical	TD-100	US	TD-5	37 °C (98,6 °F)
Medivators	Advantage Plus	US	Rapicide PA	30 °C (86 °F)
CIVCO Medical Solutions	Astra TEE	US	MetriCide OPA Plus	40 °C (104 °F)
Soluscope	Serie TEE	FR	Soluscope P	40 °C (104 °F)

Pulizia, disinfezione e sterilizzazione dei trasduttori TEE mediante immersione o AER

Prima di eseguire queste procedure, leggere gli avvisi di avvertenza e attenzione riportati nella sezione [“Sicurezza”](#) e [“Avvisi di avvertenza e attenzione per i trasduttori TEE”](#) a pagina 73.

Per pulire e disinfettare o sterilizzare un trasduttore TEE, attenersi alle seguenti procedure:

- [“Pulizia del trasduttore TEE, del connettore e dell'impugnatura”](#) a pagina 85
- [“Disinfezione di basso livello di impugnature e connettori di trasduttori TEE”](#) a pagina 86
- [“Disinfezione di alto livello e sterilizzazione dei trasduttori TEE \(asta flessibile e punta distale\)”](#) a pagina 87

Innanzitutto scegliere i detergenti e i disinfettanti o gli sterilizzanti compatibili con le diverse parti del trasduttore. Accertarsi che la concentrazione della soluzione e la durata del contatto siano idonee all'uso clinico previsto per il dispositivo. Seguire le istruzioni del produttore relative alla preparazione e alla concentrazione della soluzione riportate sull'etichetta del prodotto. Se si usa una soluzione premiscelata, accertarsi di rispettarne la data di scadenza.

Per un elenco di detergenti, disinfettanti e sterilizzanti compatibili con il trasduttore in uso, fare riferimento a *Disinfettanti e soluzioni detergenti per sistemi per ecografia e trasduttori*, disponibile nella documentazione allegata al sistema o al sito web dedicato:

www.philips.com/transducercare

Pulizia del trasduttore TEE, del connettore e dell'impugnatura

Forniture consigliate:

- Spugna non abrasiva
 - Detergenti compatibili con il trasduttore, l'impugnatura e il connettore (sono raccomandati detergenti enzimatici)
 - Vassoi di immersione e risciacquo
 - Panni asciutti privi di filamenti
1. In un vassoio di immersione, preparare un detergente compatibile con il trasduttore in uso (stelo flessibile e punta distale) alla concentrazione prescritta dal produttore.
 2. Per pulire il trasduttore, immergere nella soluzione detergente solo lo stelo flessibile e la punta distale, assicurandosi che l'impugnatura e il connettore siano ben ancorati. Immergere solo fino a 5 cm (2 pollici) dal pressacavo. Questo è il punto massimo di immersione consentito dello stelo flessibile; non è necessario immergere fino a questo punto.

Non immergere il connettore o l'impugnatura nella soluzione preparata. Queste parti non sono impermeabili né a prova di spruzzi.

Pulire delicatamente il trasduttore utilizzando una spugna non abrasiva. Per pulire la lente, usare un leggero movimento di strofinatura o di tamponatura.

3. Per pulire l'impugnatura e il connettore, usare detergenti compatibili con ciascuna parte e strofinare delicatamente. Se la soluzione detergente per il trasduttore è compatibile, strizzare la spugna per rimuovere il liquido in eccesso e strofinare delicatamente l'impugnatura e il connettore.

Evitare che qualsiasi tipo di liquido penetri nell'impugnatura o nel meccanismo di manovra, o nel connettore attraverso i contatti elettrici, il pressacavo, l'alloggiamento del connettore o le aree adiacenti alla levetta di bloccaggio.

4. Lasciare il trasduttore, l'impugnatura e il connettore esposti alla soluzione detergente osservando la durata minima consigliata dal produttore.
5. Rimuovere la soluzione detergente rimasta sul connettore e sull'impugnatura utilizzando un panno asciutto privo di filamenti.
6. Estrarre il trasduttore dalla soluzione detergente e risciacquare immergendo in acqua calda per rimuovere eventuale soluzione rimasta. Non risciacquare l'impugnatura o il connettore.
7. Verificare che non siano presenti materiali organici residui sul trasduttore. Se presenti, rimuoverli e pulire di nuovo il trasduttore.
8. Dopo il risciacquo, asciugare il trasduttore con un panno asciutto privo di filamenti.

L'impugnatura e il connettore sono ora pronti per la disinfezione di basso livello mediante un disinfettante di livello basso o intermedio (LLD/ILD). Il trasduttore è pronto per la disinfezione di alto livello mediante un disinfettante di livello alto (HLD) o per la sterilizzazione mediante uno sterilizzante (S).

Disinfezione di basso livello di impugnatura e connettori di trasduttori TEE

Forniture consigliate:

- Spray LLD/ILD o salviette presaturate compatibili con l'impugnatura e il connettore
- Panni asciutti privi di filamenti

1. Pulire l'impugnatura e il connettore utilizzando salviette compatibili appropriate presaturate con LLD/ILD approvati. Se si utilizza uno spray, spruzzare su un panno, quindi pulire l'impugnatura e il connettore utilizzando il panno inumidito. Non spruzzare disinfettanti direttamente sull'impugnatura o sul connettore.

Evitare che qualsiasi tipo di liquido penetri nell'impugnatura o nel meccanismo di manovra, o nel connettore attraverso i contatti elettrici, il pressacavo, l'alloggiamento del connettore o le aree adiacenti alla levetta di bloccaggio.

2. Per garantire livelli di disinfezione appropriati, attenersi al tempo richiesto indicato nelle linee guida del produttore.
3. Per pulire l'impugnatura e il connettore e rimuovere il disinfettante rimasto, usare un panno asciutto privo di filamenti.

L'impugnatura e il connettore sono ora disinfettati. Continuare con la disinfezione o la sterilizzazione del trasduttore.

Disinfezione di alto livello e sterilizzazione dei trasduttori TEE (asta flessibile e punta distale)

Forniture consigliate:

- Disinfettante di alto livello (HLD) o sterilizzante (S) compatibili
- Vassoi di immersione e risciacquo o strumenti automatici per il ricondizionamento degli endoscopi (AER)
- Panni asciutti privi di filamenti

NOTA

Se si utilizza uno strumento automatico per il ricondizionamento degli endoscopi, assicurarsi che il protocollo selezionato includa un ciclo di risciacquo e una fase di asciugatura.

1. Leggere l'etichetta dell'HLD o della soluzione S per confermare l'efficacia e assicurarsi che la soluzione non sia scaduta.
2. In un vassoio di immersione, preparare l'HLD o la soluzione S in base alle istruzioni del produttore. Se si utilizza un AER, preparare l'HLD o la soluzione S e programmare il ricondizionamento in base alle istruzioni del produttore.
3. Posizionare il trasduttore nella vasca di immersione o nell'AER, assicurandosi che il connettore e l'impugnatura non siano a rischio di essere esposti alla soluzione durante il ricondizionamento. Durante la disinfezione e il risciacquo, le soluzioni non devono entrare in contatto con il connettore e l'impugnatura.
4. Immergere o ricondizionare il trasduttore per il periodo di tempo prescritto.
5. Se il trasduttore è stato immerso (non è stato usato un AER), risciacquarlo in un vassoio di risciacquo per rimuovere eventuale disinfettante o sterilizzante residuo in base alle relative linee guida del produttore.
6. Asciugare il trasduttore utilizzando un panno sterile privo di filamenti.
7. Esaminare il trasduttore per accertarsi che non siano presenti danni come spaccature, tagli, perdite di fluidi, bordi o punte taglienti. In caso di danni, interrompere l'uso del trasduttore e rivolgersi al rappresentante Philips.
8. Conservare il trasduttore in un'area ben ventilata, con l'impugnatura e il connettore su supporti e posizionati al di sopra del trasduttore. Ciò facilita l'asciugatura e riduce il rischio che liquidi residui provenienti dal trasduttore penetrino nell'impugnatura e nel connettore.

Il trasduttore TEE è ora disinfettato o sterile e pronto per l'uso.

Gel per trasmissione degli ultrasuoni

Per una trasmissione adeguata del fascio acustico, utilizzare il gel per trasmissione di energia acustica fornito o raccomandato da Philips, oppure un altro mezzo di accoppiamento acustico a base di glicole, glicerina o acqua.



AVVERTENZA

Per applicazioni intraoperatorie, usare solo il gel Aquasonic sterile o Ultraphonic sterile fornito insieme alla copertura per trasduttore.



ATTENZIONE

Non utilizzare prodotti basati su lozioni o gel contenenti oli minerali o lozioni. L'uso di questi prodotti potrebbe danneggiare il trasduttore e invalidare la garanzia.



ATTENZIONE

Non utilizzare gel sanitizzanti per mani.



ATTENZIONE

Non applicare il gel per trasduttore fino a quando non si è pronti ad eseguire la procedura. Non lasciare che i trasduttori assorbano il gel.



ATTENZIONE

I gel qui elencati sono raccomandati in base alla rispettiva compatibilità chimica con i materiali usati nei prodotti.

Alcuni gel consigliati sono:

- Aquasonic 100
- Aquasonic Clear
- Carbogel-ULT

- Scan

Per ulteriori informazioni sulla compatibilità, contattare Philips al numero 800-722-9377; fuori dagli Stati Uniti, rivolgersi al rappresentante locale di Philips Ultrasound.

5 Immagazzinaggio e trasporto dei trasduttori

Utilizzare procedure opportune per l'imballaggio dei trasduttori per il trasporto e per la conservazione giornaliera e l'immagazzinaggio a lungo termine.

Imballaggio per il trasporto

Se il trasduttore è dotato di una custodia, utilizzarla sempre per il trasporto del trasduttore da un sito all'altro. Seguire le linee guida seguenti per predisporre adeguatamente i trasduttori per il trasporto:

- Accertarsi che il trasduttore sia pulito e disinfettato prima di riporlo nella custodia, al fine di evitare una contaminazione della gommapiuma che riveste le pareti interne della custodia.
- Sistemare il trasduttore nella custodia con la massima cautela, per evitare l'attorcigliamento del cavo.
- Prima di chiudere il coperchio della custodia, accertarsi che nessuna parte del trasduttore fuoriesca dalla custodia.
- Avvolgere la custodia in plastica da imballaggio con bolle d'aria (come il millebolle) e quindi riporla in una scatola di cartone.
- Per evitare di danneggiare il meccanismo dello stelo o quello di manovra dei trasduttori TEE, non piegare o avvolgere lo stelo flessibile del trasduttore in un cerchio che abbia un diametro inferiore a 30 cm (1 piede).

Conservazione giornaliera e immagazzinaggio a lungo termine

Adottare le misure precauzionali seguenti per proteggere il trasduttore:

- Quando non sono in uso, riporre sempre i trasduttori negli appositi supporti sul lato del sistema oppure su un supporto montato saldamente a parete.
- Accertarsi che i supporti dei trasduttori siano puliti prima di riporvi i trasduttori (fare riferimento alla sezione [“Pulizia e manutenzione del sistema”](#)).
- Quando si ripongono i trasduttori, utilizzare i morsetti per la gestione dei cavi, se disponibili, per tenere fisso il cavo.
- Evitare di esporre i trasduttori a temperature estreme o alla luce diretta del sole.
- Conservare i trasduttori separatamente dagli altri strumenti per evitare che vengano inavvertitamente danneggiati.
- Prima di riporre un trasduttore, accertarsi che sia completamente asciutto.
- Prima di riporre i trasduttori TEE, accertarsi che la punta distale sia dritta e protetta.
- Non riporre mai un trasduttore TEE nella sua custodia, eccetto in caso di trasporto.

6 Disinfettanti per sistemi e trasduttori

Leggere le informazioni che seguono prima di eseguire le procedure di disinfezione e sterilizzazione. Queste informazioni comprendono l'indicazione di disinfettanti raccomandati e alcune direttive sulla scelta del disinfettante più appropriato al livello di disinfezione necessario. È necessario attenersi alla tabella di compatibilità dei disinfettanti e dei detergenti per quanto riguarda la compatibilità chimica dei disinfettanti e dei detergenti con i sistemi per ecografia Philips (fare riferimento a *Disinfettanti e soluzioni detergenti per sistemi per ecografia e trasduttori*).

Disinfettanti



AVVERTENZA

Non tutti i disinfettanti sono efficaci contro tutti i tipi di contaminazione. Accertarsi che il tipo di disinfettante sia appropriato per lo specifico sistema o trasduttore e che la concentrazione della soluzione e la durata del contatto siano indicati per l'uso clinico previsto.



AVVERTENZA

I disinfettanti sono consigliati in base alla loro compatibilità chimica con i materiali utilizzati nei prodotti, non in base alla loro efficacia biologica. Per quanto riguarda l'efficacia biologica di un disinfettante, fare riferimento alle direttive e alle raccomandazioni fornite dal produttore del disinfettante, dalla FDA (Food and Drug Administration) e dai Centers for Disease Control (CDC).

**AVVERTENZA**

Se si usa una soluzione premiscelata, accertarsi di rispettarne la data di scadenza.

**AVVERTENZA**

Utilizzare sempre occhiali e guanti protettivi durante la pulizia, la disinfezione o la sterilizzazione di qualsiasi apparecchiatura.

**AVVERTENZA**

Il livello di disinfezione necessario per un dispositivo è determinato dal tipo di tessuto con cui dovrà entrare in contatto e dal tipo di trasduttore usato. Accertarsi che il tipo di disinfettante sia indicato per il tipo di trasduttore e per le relative applicazioni. Per informazioni sui requisiti relativi ai livelli di disinfezione, fare riferimento a **“Metodi di cura del trasduttore” a pagina 33**. Consultare inoltre le istruzioni sull’etichetta del disinfettante e le raccomandazioni della Association for Professionals in Infection Control, della Food and Drug Administration (FDA) e dei Centers for Disease Control (CDC).

**ATTENZIONE**

L’uso di disinfettanti non raccomandati, l’uso di concentrazioni della soluzione non corrette o l’immersione di un trasduttore a una profondità maggiore o per un periodo di tempo più lungo rispetto alle istruzioni potrebbero danneggiare o scolorire il trasduttore e ne invalidano la garanzia.

**ATTENZIONE**

Le uniche parti dei trasduttori con connettori USB che possono essere pulite usando alcol isopropilico sono l'alloggiamento del trasduttore e la lente (finestra acustica). Le uniche parti dei trasduttori non TEE che possono essere pulite usando alcol isopropilico sono l'alloggiamento del connettore, l'alloggiamento del trasduttore e le lenti. Nei trasduttori TEE, le uniche parti che possono essere pulite usando alcol isopropilico sono l'alloggiamento del connettore e l'alloggiamento di controllo. Accertarsi che la soluzione contenga al massimo il 70% di alcol. Non pulire nessun'altra parte di un trasduttore con alcol isopropilico (inclusi i cavi, connettori USB o i pressacavo), poiché può danneggiare tali parti del trasduttore. Questo tipo di danno non è protetto dalla garanzia o dal contratto di assistenza.

Fattori che influiscono sull'efficacia del disinfettante

I seguenti fattori influiscono sull'efficacia di un disinfettante:

- Numero e ubicazione dei microrganismi
- Resistenza innata dei microrganismi
- Concentrazione e potenza dei disinfettanti
- Fattori fisici e chimici
- Materia organica e inorganica
- Durata dell'esposizione
- Biofilm

Scegliere i disinfettanti e i detergenti

Per scegliere il disinfettante e i detergenti compatibili con il sistema per ecografia Philips e con il trasduttore e il sistema in uso, fare riferimento a *Disinfettanti e soluzioni detergenti per sistemi per ecografia e trasduttori*, disponibile nella documentazione allegata al sistema, o al sito web dedicato:

www.philips.com/transducercare

Seguire le istruzioni relative alla preparazione e alla concentrazione della soluzione riportate sull'etichetta del prodotto. Se si usa una soluzione premiscelata, accertarsi di rispettarne la data di scadenza.

Sulla base dei test di compatibilità dei materiali, del profilo d'uso dei prodotti e degli ingredienti attivi, Philips ha approvato per l'uso i seguenti tipi di disinfettanti di *basso livello* utilizzati come uno spray o una salvietta per sonde superficiali (contatto con la pelle) e transvaginali o transrettali, in conformità alle restrizioni di compatibilità incluse nella tabella sui disinfettanti:

- a base di ipoclorito di sodio (ad esempio, una soluzione di candeggina al 10% con ipoclorito di sodio attivo allo 0,6% circa);
- a base di ammonio quaternario (QUAT) (ad esempio, prodotti contenenti una soluzione di cloruro di n-alchil xbenzilammonio, dove x può essere un qualsiasi gruppo funzionale organico come l'etile, il metile ecc.; la concentrazione d'uso deve essere inferiore a un totale dello 0,8% per tutti i QUAT elencati);
- a base di perossido di idrogeno accelerato (massimo 0,5% di perossido di idrogeno);
- a base di alcol o alcol più QUAT (il contenuto di alcol del prodotto non può superare il 70%);
- è anche possibile usare prodotti che non sono specificamente elencati nella tabella di compatibilità, ma che contengono ingredienti attivi simili, come indicato in questa lista, e sono commercializzati per uso medico.

A causa dell'elevato numero di prodotti di pulizia e disinfezione disponibili, è impossibile avere un elenco che li comprenda tutti. Se si hanno dubbi sull'idoneità di un prodotto specifico, rivolgersi al rappresentante locale di Philips.

Per ulteriori informazioni:

- www.philips.com/transducercare
- In Nord America, contattare Philips al numero 800-722-9377.
- Fuori dal Nord America, rivolgersi al rappresentante locale di Philips.

Philips Healthcare fa parte del gruppo Royal Philips

www.philips.com/healthcare
healthcare@philips.com

Indirizzo produttore

Philips Ultrasound, Inc.
22100 Bothell Everett Hwy
Bothell, WA 98021-8431
USA



© 2017 Koninklijke Philips N.V.

Tutti i diritti riservati. La riproduzione o la trasmissione totale o parziale, in qualsiasi forma e con qualsiasi mezzo, elettronico, meccanico o di altro tipo, è vietata senza il consenso scritto preliminare del detentore del copyright.

Pubblicato in USA
4535 619 12791_A/795 * MAR 2017 - it-IT